
MEMÒRIA 20223 SERVEI S07155

Pis Assistit Llar Enric d'Ossó

INDEX

1. INTRODUCCIÓ	2
2. VALORACIÓ GENERAL I INTRODUCTÒRIA. ANÀLISI DE CONTEXT	2
3. ANÀLISI DE DADES	4
4.1. Seguiment de la població atesa	6
5. ANÀLISI DEL FUNCIONAMENT DEL PIS	7
5.1. Organigrama	7
5.2. Horaris d'intervenció	7
5.3. Mecanismes de coordinació	8
5.4. Sistemes de comunicació interns i externs.....	8
5.5. Recursos bàsics interns i externs	9
5.6. Recursos tècnics	9
5.6.1. Formació de l'equip	10
5.6.2. Assessorament	10
5.6.3. Valoració general de l'apartat	10
5.7. Objectius	11
5.7.1. Valoració dels objectius específics	12
5.7.2. Anàlisi a partir dels objectius	15
6. ANÀLISI ECONÒMICA	16
7. PROPOSTES DE FUTUR	17
1. Oportunitats de millora.	17
2. Canvis al sistema de gestió.....	18
3. Necessitat de recursos.....	18

1. INTRODUCCIÓ

L'objectiu d'aquesta memòria és recollir i avaluar la tasca educativa realitzada a la Llar Enric d'Ossó durant el període del gener al desembre de l'any 2023.

La memòria és una eina que ens ajuda a analitzar globalment el desenvolupament del projecte en l'últim any. D'una banda ens ofereix dades tant quantitatives com qualitatives dels resultats i l'eficàcia de la intervenció realitzada. D'altra banda ens ofereix un espai en el qual poder valorar quins esdeveniments han succeït al llarg de l'any, quines problemàtiques hem detectat i quines possibles millores podem desenvolupar.

Cal destacar que l'any 2022 es va crear l'entitat jurídica Fundació Llar Enric d'Ossó amb l'objectiu de traspasar tota l'activitat de l'entitat "Comunidad Teresiana Barcelona-Zona Franca" en aquesta nova Fundació i així donar més força i sostenibilitat a l'entitat. Seguint les instruccions donades en un principi per la Generalitat de Catalunya, es va obtenir el traspàs dels serveis abans de l'acreditació de l'entitat, cosa que ens ha fet trobar-nos en un impàs amb el mateix funcionament però sota dues formes jurídiques. A partir del 16 de novembre de 2023 es va traspasar tot el personal, contractes de serveis, etc., com a requeriment exigit pel procés, però ens vam trobar sense l'acreditació. Això ha fet que es fes un contracte de manera que s'ha acabat l'any sent la "Comunidad Teresiana Barcelona-Zona Franca" la titular del servei i la Fundació Llar Enric d'Ossó l'executora del mateix.

Durant l'any s'ha mantingut els tres serveis de pisos d'acollida per a joves extutelats; s'ha continuat amb l'execució del projecte IMEX, realitzat conjuntament amb altres entitats de tot l'estat, que pertanyen a la FEPA (Federació d'Entitats de Pisos Assistits), i també s'ha continuat participant activament en l'execució del projecte Ocell de Foc, juntament amb altres entitats de la ciutat de Barcelona.

L'experiència de participació al projecte IMEX ens ha permès iniciar una certa sistematització a l'acompanyament de joves en el seu procés d'emancipació, sense que necessàriament estiguin vinculats als recursos de pisos assistits.

2. VALORACIÓ GENERAL I INTRODUCTÒRIA. ANÀLISI DE CONTEXT

L'any 2023 ha estat l'any de la consolidació del nou equip educatiu, que es va reestructurar per tal de recuperar la intencionalitat educativa en la

quotidianitat de la vida de les persones joves. La metodologia emprada es basa en la intervenció i seguiment educatiu mitjançant espais de tutories presencials setmanals, l'atenció centrada en la persona i el treball en xarxa proposant un model de convivència sa, posant èmfasi en l'autocura i la cura envers les altres. S'ha apostat per la dinamització d'activitats, individuals i grupals, orientades a treballar l'autonomia personal i social i s'han recuperat espais de participació i gestió de la convivència com les assemblees amb caràcter mensual.

D'altra banda, l'any 2023 a nivell d'execució de projecte també ha estat fortament marcat per la participació de l'entitat al projecte IMEX (Itineraris d'emancipació d'èxit, d'àmbit estatal i finançat amb fons europeus). Ja es va participar l'any anterior en una fase de definició i construcció de les accions. Enguany s'ha realitzat l'execució de les accions validades en dues línies d'actuació: Referent d'emancipació i Enfortiment de l'individu.

El projecte IMEX finança propostes d'innovació en l'acompanyament a les persones joves extutelades ateses al territori espanyol, i investiga l'impacte d'aquestes propostes. Formar part d'aquest projecte ens ha resultat molt profitós per conèixer la xarxa de recursos d'atenció a les persones joves extutelades i en situacions d'especial vulnerabilitat, i teixir canals que facilitin als joves cobrir les seves necessitats en el seu camí cap a l'autonomia. Es treballa des d'un enfocament centrat en la persona i cercant vies reals de desinstitucionalització. Tal com preveiem hem format part d'aquest projecte fins el desembre del 2023. Una vegada valorats els resultats al llarg del 2024 sabrem si hi ha la possibilitat de continuar. Tanmateix l'entitat ha apostat per mantenir aquesta iniciativa que permet acompanyar joves extutelats que queden fora de recursos d'habitatge en els seus processos d'emancipació i plantejar el fet de poder acompanyar processos 6 mesos abans que els joves que estan a CRAES facin la majoria d'edat.

Destaquem un any més la importància de poder treballar amb les joves abans que arribin al recurs d'habitatge per tal que puguin tenir una bona comprensió del mateix i valorar si realment és l'adequat i el que volen o poder acompanyar-los en altres opcions d'emancipació. És un aspecte que no només depèn de la voluntat de l'entitat, sinó que s'ha de fer en coordinació amb l'administració derivant i els CRAEs.

Una realitat que dificulta que els processos d'emancipació siguin d'èxit és la manca de recursos d'atenció a la salut mental. Les persones joves ateses al recurs venen amb importants bloquejos i malestars emocionals fruit de la violència viscuda en diferents àmbits de les seves vides, especialment les dones. Aquests condicionants sense un abordatge

especialitzat en un moment vital decisiu com és l'etapa dels 18 als 21 dificulten sostenir els plans de treball orientats al futur. Des de l'entitat s'ha treballat en la recerca de recursos alternatius a partir del treball en xarxa i teixint aliances amb entitats de l'àmbit.

Al llarg del 2023 s'ha dut a terme un espai de reflexió i treball sobre relacions afectives, concretat en tallers quinzenals adreçat a joves noies i dinamitzats per psicòlogues de l'entitat Invia i una educadora dels pisos de l'entitat. L'assistència i participació ha estat positiva tant en termes quantitatius com qualitatius. S'ha pogut abordar temes que van des de l'autoconeixement i autoestima a l'establiment de límits, i els paràmetres de les relacions sanes i no violentes.

3. ANÀLISI DE DADES

Hem recollit una sèrie de dades descriptives d'algunes característiques dels joves atesos i també dades que tenen a veure sobre el desenvolupament del procés d'emancipació.

En esta memòria no es recullen les dades relatives a la intervenció del projecte Ocell de Foc ja que deformarien la percepció de l'activitat principal que és la d'acompanyament a joves extutelats en el seu procés d'emancipació.

ENTRADA

Ingressos 2023		10
Baixes 2023		9
Sexe		
	Homes	7 35%
	Dones	13 65%
Nacionalitats		
	Espanya	8 40%
	Marroc	9 45%
	Altres	3 15%
Amb referents familiars positius		11 55%
Temps demora ingrés [en mesos]		

PROCÉS

Situació jurídica		
	Documentació correcta	16 80%
Situació formativa / laboral		
	Estudis	9 45%
	Treball	2 10%
	Estudis + Treball	6 30%

Ni-Ni	3	15%
Disponibilitat de recursos econòmics		
Prestació administració	7	35%
Remuneració laboral	8	40%
Cap	5	25%
Préstec de la Fundació		
Tenen préstec de la fundació	8	40%
% de retorn del préstec	4	50%
Estada		
Mitjana mesos estada		11
Intervenció socioeducativa		
Mitjana de tutories anuals per jove		167,12%
Atenció psicològica		
Atenció psicològica acceptada		7
Atenció psicològica iniciada		4
Atenció psicològica sostinguda		1
Incidències		
Número incidències	8	
% de divergència amb la Generalitat	5	63%

SORTIDA

Emancipació amb èxit	6	67%
Motius de la sortida del recurs:		
Assoliment objectius	1	11%
Finalització del temps d'estada	2	22%
Baixa voluntària	5	56%
Decisió administrativa	1	11%
Disponibilitat de recursos posteriors:		
Prestació administrativa	1	11%
Remuneració laboral	8	89%
Expressen demanada de seguiment posterior	1	11%

D'aquestes dades en destaquem:

Els joves que tenen referents familiars positius tenen molta més estabilitat emocional i per tant més capacitat de tirar endavant el seu procés d'emancipació.

Encara tenim que un 25% dels joves que arriben al servei de pisos no tenen cap tipus d'ingrés econòmic; el fet de no tenir-ho condiona negativament el procés ja que, o bé els joves es mantenen en una actitud de dependència seguint esquemes de subsidiarietat, o bé s'angoixen i bloquegen.

Un 40% dels joves demanen i reben préstec de l'entitat; però només el 50% d'ells el retornen quan tenen capacitat econòmica de fer-ho. Aquest concepte també està lligat a la seva concepció d'emancipació i responsabilitat en els compromisos que estableixen amb altres.

Respecte a la intervenció socioeducativa, està establert que es faci amb ells una tutoria personalitzada setmanal. Hem arribat a un 90,48% d'execució de les tutories, fent mitja entre tots els joves. S'ha de tenir present que hi ha un mes de vacances de l'educador referent que pot modificar el calendari, així com moments en que els joves necessiten més d'una tutoria setmanal. En aquest sentit dels 19 joves que han estat a pisos durant el 2023, 6 han superat el 100% de tutories fetes. Les 4 joves que compten amb un número aproximat del 40% coincideix amb casos que ja s'havien desvinculat del servei però que oficialment no havien estat donats de baixa.

Remarquem com a dada destacable que del total de incidències que s'han comunicat a la Generalitat, en un 63% dels casos hi ha hagut discrepància en els criteris educatius de intervenció, cosa que implica un desgast i dedicació de temps extraordinari.

Per últim considerem que un 67% dels joves han tingut una sortida exitosa, es a dir: tenen un lloc digne on viure i ho poden sostenir, tenen ingressos i entomen les seves decisions i les conseqüències de les mateixes.

4.1. Seguiment de la població atesa

A nivell general destaquem característiques en la situació de la població que accedeix al recurs: dificultats administratives i traves burocràtiques, inserció laboral, accés a l'habitatge i patiment emocional agreujat per una tendència a l'aïllament i a l'addicció a les xarxes.

Tot i que l'impacte de la modificació de la llei d'estrangeria es va fer visible tan aviat es va posar en pràctica la seva aplicació en el segon semestre de l'any 2022, els joves continuen patint la dilatació dels processos d'obtenció dels permisos de residència i les renovacions d'aquests. Tot i que ara les joves tenen permís de residència i treball en uns terminis raonables la inserció laboral i l'accés a un habitatge digne dificulten la desinstitucionalització i el tancament dels processos amb garanties d'èxit.

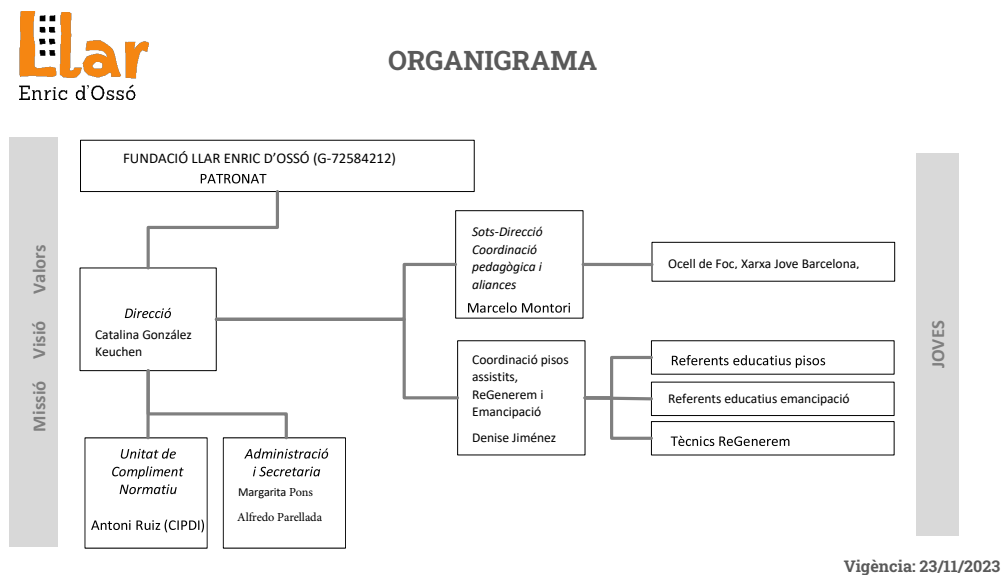
La situació del lloguer tensionada fa que les oportunitats d'emancipació es redueixin i que l'opció de llogar un habitatge només a través de la prestació econòmica d'extutelat, si la tenen, no sigui possible. Aquest

escenari afavoreix que les joves extutelades continuïn en el llindar de la vulnerabilitat en el millors dels casos en sortir del recurs d'habitatge.

Tots aquests factors tant estructurals com personals si parlem de la trajectòria vital, expliquen perquè el procés d'emancipació i autonomia dels joves a la Llar Enric d'Ossó és llarg i complex amb poques garanties d'èxit.

5. ANÀLISIS DEL FUNCIONAMENT DEL PIS

5.1. Organigrama



5.2. Horaris d'intervenció

El recurs de pisos està pensat com un recurs d'alta autonomia per això no hi ha atenció 24h. L'equip educatiu realitza la tasca d'intervenció de dilluns a divendres amb un horari que respon a l'horari i necessitats de les joves, especialment les d'aquelles de les quals són referents. La Comunitat Teresiana també forma part de la presència educativa en els pisos en aquells moments en els quals no estan les educadores. D'aquesta manera es garanteix l'acompanyament dels joves des de diferents rols i en diferents moments. L'organització de l'equip està concebuda de tal manera que, encara que cada jove té una persona de referència, les

persones de l'equip passen i intervenen als diferents pisos, de manera que s'assegura una perspectiva plural de la intervenció educativa.

5.3. Mecanismes de coordinació

La coordinació de l'equip educatiu se estableix principalment a través de tres reunions que tenen una periodicitat setmanal.

- *Reunió d'equip:* Es realitza setmanalment i participant tots el membres de l'equip educatiu. En ella es realitza el seguiments dels joves i s'analitzen i debaten les diferents problemàtiques que van sorgint. També se revisen els protocols, els models d'intervenció i es tracten temes que afecten a la entitat.
- *Reunió d'educadores referents:* També té una periodicitat setmanal i participen les educadores. En ella es traspasa la informació necessària dels joves per a contextualitzar la intervenció i garantir que no es donin missatges contradictoris als joves.

5.4. Sistemes de comunicació interns i externs

La comunicació interna de l'entitat es realitza mitjançant les següents vies:

- *Educadores-Equip educatiu:* La comunicació es realitza a través de les reunions establertes per a això detallades en el punt 5.3. Puntualment es realitzen consultes o reunions extraordinàries amb algun membre de l'equip educatiu, via correu o telefònica.

A nivell extern, es realitzen els següent models comunicatius:

- *Educadores-Joves:* El sistema principal de comunicació es realitza mitjançant les tutories individualitzades i les assemblees de convivència de cada pis. Disposem d'un grup de whatsapp per cadascun dels pisos en els que hi participen les joves que hi viuen i les quatre professionals de l'equip. Disposem d'un altre grup, només per a urgències, en el que hi participen totes les joves, les professionals, direcció i dues persones voluntàries de la Comunitat de Teresianes que fan suport els caps de setmana.
- *Educadores-Referents ASJTET:* Es realitza mitjançant correus i/o trucades telefòniques. Les reunions entre els joves i els referents per la revisió dels objectius del seus PTIs i l'evolució dins del recurs han deixat de donar-se.

- Entitat – Altres recursos: La realitzen principalment les educadores i la coordinadora. L'objectiu principal és la de generar i mantenir una xarxa de recursos formatiu, d'inserció, d'oci... a la qual puguin accedir les joves. També es realitzen diferents coordinacions amb altres serveis externs como la Federació d'Entitats amb Projectes i Pisos Assistits (FEPA), en la qual participem com a entitat federada, o la Xarxa de Joves de Barcelona, en la qual participem en els grups d'habitatge i sociolaboral.

5.5. Recursos bàsics interns i externs

A nivell intern els recursos principals amb els quals comptem es basen en l'acompanyament socioeducatiu: les tutories individualitzades, els acompanyaments presencials i les propostes culturals.

A nivell extern: Es compta amb els serveis jurídics i d'inserció que ofereix el Consorci de serveis socials de Barcelona, el ASJTET i FEPA. També es realitzen coordinacions i derivacions amb una gran quantitat d'entitats d'àmbit formatiu, esportiu, artístic, social, jurídic, gènere...

5.6. Recursos tècnics

El seguiments amb els joves es fa principalment a través del seu pla de treball individualitzat (PTI) i del full d'indicadors. El primer document serveix com a eix de la intervenció, en ell es pacta amb les joves els objectius que volen aconseguir emmarcats en la consecució d'una emancipació d'èxit. Aquest es revisa via correu electrònic amb la professional referent del ASJTET o del Consorci de Serveis Socials de Barcelona, almenys cada 6 mesos per valorar com va el procés. La informació que es recull serveix per a realitzar l'avaluació dels resultats aconseguits per cada jove. El full d'indicadors és un registre dels passos que es realitzen amb els joves amb la finalitat d'aconseguir els objectius. Serveix per a l'avaluació del procés.

Pel que fa a la fonamentació de l'acció educativa, tant a nivell individual com de grup, hi ha diversos protocols que es van redactar amb la finalitat de millorar i poder avaluar la intervenció: préstec inicial de diners, estudi i acceptació del cas, neteja dels espais comuns, neteja dels espais propis, higiene personal, alimentació. Aquests protocols són revisats en les reunions d'equip de manera periòdica per a avaluar la seva funcionalitat i les possibles millores. Les reflexions i decisions que tenen lloc en la reunió d'equip queden registrades sempre a l'acta.

Totes les joves que entren al recurs, signen la normativa de convivència, la targeta alfa de protecció de dades i el protocol de l'ús de la xarxa wifi.

5.6.1. Formació de l'equip

El 2023 s'ha donat continuïtat a l'espai de supervisió d'equip i de reflexió de la tasca amb una professional externa a l'entitat provinent de l'Institut Relacional. Aquestes sessions tenen una durada de quatre hores i es realitzen amb caràcter trimestral. Analitzem situacions concretes per reorientar-ne l'enfocament si cal i treballem el rol professional i la vessant emocional atenent a la dimensió personal i d'equip.

L'equip educatiu: coordinació i dues professionals referents de joves, ha participat de manera regular a les jornades i càpsules formatives del projecte IMEX: Itineraris d'emancipació que hem descrit anteriorment. Aquestes ha tractat principalment aspectes metodològics com l'atenció centrada en la persona, mecanismes desinstitucionalitzadors i l'enfocament comunitari dels processos d'emancipació de les persones joves extutelades.

L'equip educatiu ha realitzat també la formació, a càrrec de la DGAIA (ASJTET) i Mossos, enmarcada al Pla de Treball per a la Formació de professionals en la Detecció del Tràfic d'Éssers Humans en l'àmbit de la Infància, l'Adolescència i la Joventut i el de Prevenció dels Extremismes Violents a la Infància i Joventut (PREV), la Formació d'Extremismes violents i VTEH.

També es consideren espais de formació les reunions mensuals de l'equip per tal de fer reflexió i anàlisi sobre la intervenció educativa que es fa.

Per últim s'ha realitzat per part del 50% de l'equip formació en innovació digital en l'àmbit de les ONG i el tercer sector.

5.6.2. Assessorament

S'ha rebut assessorament jurídic per part de FEPA i el Consorci. També s'ha rebut supervisió de psicòlegs especialitzades sobre la intervenció realitzada en casos específics. Altre apartat important a comentar es l'atenció rebuda per part de diferents entitats respecte a temes de violència masclista, atenció de tipus jurídica, psicològica i educativa.

5.6.3. Valoració general de l'apartat

El seguiment i acompanyament educatiu es realitza mitjançant tutories, setmanals o quizenals, entre la referent i les persones joves ateses. La professional referent exposa a les reunions setmanals d'equip les particularitats de cada acompanyament i pla de treball per tal de donar

una mirada objectiva i consensuada a cada procés que acompanyem. L'entitat compta amb l'espai de supervisió com una eina per realitzar reflexió de la tasca i gestionar tota la càrrega emocional que sosté l'equip de professionals en la tasca diària i especialment en la gestió d'incidències en el quotidià. Les joves ateses al recurs comparteixen habitualment trajectòries vitals amb un grau elevat de patiment emocional que amb altres dificultats del dia a dia es tradueixen en bloquejos o expressions de malestar violentes per a elles mateixes o les persones que les envolten. La realitat és que l'administració no disposa de recursos específics per atendre aquest àmbit i la sanitat pública en matèria de salut mental no dona resposta. Mentre aquesta realitat no canviï, des de l'entitat, teixim xarxa i cerquem col·laboracions amb altres entitats especialitzades en l'àmbit i amb aquesta sensibilitat.

Com ja vam compartir a la memòria d'activitat de l'any anterior, al llarg del 2022 vam sentir la disminució de la comunicació entre les referents i les joves (entrevistes presencials prèvies i durant l'estada al recurs d'habitatge), aquest fet, que és una realitat que continua, en l'actualitat dificulta una gestió i coordinació fluida en situacions sensibles o a l'hora de tenir una mateixa mirada en els criteris educatius per la intervenció, sobre tot quan es tracta de gestionar els límits. Això també repercuteix en la dimensió preventiva de la intervenció, en casos d'especial vulnerabilitat.

5.7. Objectius

L'objectiu general dels pisos assistits és afavorir el procés d'emancipació i procurar la integració sociolaboral dels joves majors d'edat (entre 18 i 21 anys), extutelats sense recursos propis ni familiars. Aquest objectiu es concreta en:

- Acompanyar en el desenvolupament del procés d'emancipació dels joves.
- Facilitar el desenvolupament d'autonomia dels joves.
- Assessorar els joves en el disseny i construcció del propi projecte d'emancipació.
- Oferir un recurs d'habitatge en el qual es cobreixin les necessitats vitals i un espai de privacitat i seguretat.
- Realitzar acompanyament socioeducatiu individualitzat on es tinguin en compte les necessitats del jove i on ells estiguin situats al centre del seu procés.
- Oferir suport i acompanyament socioeducatiu a les joves durant tot el procés: a l'entrada, l'estada i la sortida del recurs.
- Realitzar un acompanyament educatiu emmarcat en la vida quotidiana dels joves perquè adquireixin les eines necessàries per

responsabilitzar-se i gestionar els diferents àmbits de la seva vida de forma autònoma.

- Vetllar perquè l'acompanyament i el projecte es desenvolupi des d'una perspectiva intercultural i de gènere.

Cada tipus d'objectiu té una sèrie d'indicadors, de procés i de consecució. L'indicador de procés ens guia en els passos intermedis fins a aconseguir el propòsit final, que es mesura en percentatge de joves que aconseguen una competència concreta. Aquesta competència es mesura amb els indicadors de consecució que entre tots ells donen forma als objectius generals.

5.7.1. Valoració dels objectius específics

Objectiu 1: Aconseguir que el 80% dels joves acabin el procés d'estada amb formació realitzada i feina			
Indicadors de procés			
Indicador	Descripció de l'indicador	Valor assolir	Resultat 2023
Accions concretes al PTI	Elaboració i actualització del cv Gestió autònoma d'apps i portals de recerca de feina	100%	100%
Tenir un llistat vigent amb una xarxa de recursos formatius i inserció sociolaboral	llistat actualitzat de recursos	100%	80%
Joves en recerca de feina que tenen actualitzat el seu CV	CV actualitzat al seu expedient trimestralment.	100%	100%
Joves inscrits al SOC	Expedient de les joves	100%	50%
Joves que fan recerca activa de feina.	Avaluar PTI	90%	40%
Joves que sostenen formacions de més de 4 mesos.	Avaluar PTI	70%	40%

Indicadors de consecució			
Indicador	Descripció de l'indicador	Valor assolir	Resultat
Joves que acaben amb èxit una formació de durada superior als 4 mesos.	Avaluar en el PTI	70%	40%
Joves que sostenen la feina més enllà del temps de prova.	Quantitat de joves amb oferta de continuïtat a la feina més enllà del temps de prova.	80%	40%

Objectiu 2:	Millorar la gestió emocional de les persones ateses i que aquestes siguin capaces d'identificar-les i expressar-les assertivament 80%		
Descripció de l'objectiu:	de Autoconeixement i autopercepció Gestió dels conflictes i situacions quotidianes de malestar Responsabilització de les pròpies emocions i les de les altres		
Indicadors de procés			
Indicador	Descripció de l'indicador	Valor assolir	Resultat
Es proporcionen eines a l'equip per tal de treballar la gestió emocional específicament	Es realitzen espais de supervisió d'equip amb professional externa	100%	50%
	Es realitza una formació per tot l'equip en la matèria		
Es realitza un taller de gestió emocional i de les relacions anual	Les joves assisteixen a les sessions programades	80%	70%
	Les joves extrapolen el treballat a l'espai de tutoria individual i a la seva realitat		
S'inclou la salut emocional als PTI de les joves	Objectiu en aquest àmbit al PTI Avaluació dels objectius del PTI	80%	80%
Indicadors de consecució			
Indicador	Descripció de l'indicador	Valor assolir	Resultat
Les joves són capaces d'identificar emocions pròpies i alienes	Freqüència amb la que en parlen als espais de tutoria	70%	30%

	Freqüència amb la que tenen en compte les emocions alienes en la gestió de les relacions i el conflicte		
--	---	--	--

Objectiu 3: Adquirir hàbits i rutines saludables al llarg de l' estada; el 70%			
Indicador	Descripció de l'indicador	Valor assolir	Resultat
Joves amb hàbits d'alimentació saludable	Freqüència amb la que demanen menjar a domicili. Compra d' aliments saludables	40%	30%
Joves amb hàbits d'higiene personal.	Avaluació d'aquests aspectes a les tutories i el PTI (cada 4 mesos).	80%	70%
Joves amb hàbits físics saludables	Nombre de joves que realitzen alguna pràctica esportiva	80%	20%
Joves amb hàbits de descans adequats	Estat de salut Nombre d'hores de descans de les joves	90%	50%
Joves amb els que s'aborda la seva salut sexual.	Quantificat al PTI.	100%	50%
Joves que coneixen i fan servir la xarxa de suport a la salut sexual i reproductiva	Donar a conèixer la xarxa de suport a la salut sexual i reproductiva. Al PTI hi deixem constància de quan i com es tracta el tema	90%	40%
Indicadors de consecució			
Indicador	Descripció de l'indicador	Valor assolir	Resultat
Autonomia en hàbits saludables (higiene personal, neteja, esportiva, salut, vida sexual, etc.).	Mitjana de percentatges obtinguts en el registre d'ítems claus abordats anteriorment	70%	60%

5.7.2. Anàlisi a partir dels objectius

Objectiu 1: Aconseguir que el 80% dels joves acabin el procés d'estada amb formació realitzada i feina

Considerem que hem posat indicadors de procés i de consecució que no sempre depenen de les accions que l'equip educatiu porta a terme. La realitat amb la que ens trobem és que tot i que insistim molt en que els joves facin un itinerari de inserció laboral, l'èxit depèn en gran mesura de l'actitud dels joves, de les circumstàncies personals i de l'entorn.

Observem que les joves requereixen de molt suport a l'inici d'aquesta recerca. Tenen dificultats per comprendre d'una manera global els canals d'incorporació al món laboral. Apareixen pors, presenten dificultats per comunicar-se de manera assertiva i resoldre dubtes propis de l'edat i la inexperiència. També tenen mancances a nivell de gestió emocional que apareixen davant de qualsevol conflicte quotidià en l'àmbit del treball. Poc a poc es percep una millora en quant a l'autonomia en realitzar les gestions bàsiques d'actualitzar i enviar cv per app o webs.

Objectiu 2: Millorar la gestió emocional de les persones ateses i que aquestes siguin capaces d'identificar-les i expressar-les assertivament.

Pel que fa a l'interès i la participació dels espais proposats per parlar i reflexionar sobre les emocions i les estratègies pel seu maneig hi ha un alt grau de compliment de l'objectiu. Tanmateix hi ha una dificultat en que aquest treball s'integri en el quotidià de les joves i puguin augmentar els nivells d'empatia alhora de comprendre situacions i buscar-ne solucions.

També ens havíem plantejat definir una eina que ens permetés treballar d'una manera més sistemàtica amb els joves tot l'àmbit de les emocions. Això no s'ha fet i es continua considerant que pot ajudar molt, per tant queda pendent.

Objectiu 3: Adquirir hàbits i rutines saludables al llarg de l'estada al pis. En destaquen alguns dels resultats per la rellevància i la necessitat de millorar-los en un futur incloent-los en la propera programació:

Hi ha poca consciència de l'impacte d'una alimentació pobre o basada en menjar ràpid sense tenir en compte rutines horàries. Es realitzen tutories individuals que consisteixen en cuinar conjuntament o elaborar menús i receptes que responguin als gustos i les necessitats de les persones joves

ateses. Tanmateix si no és un hàbit que han adquirit anteriorment és molt difícil canviar la dinàmica en l'arribada al pis.

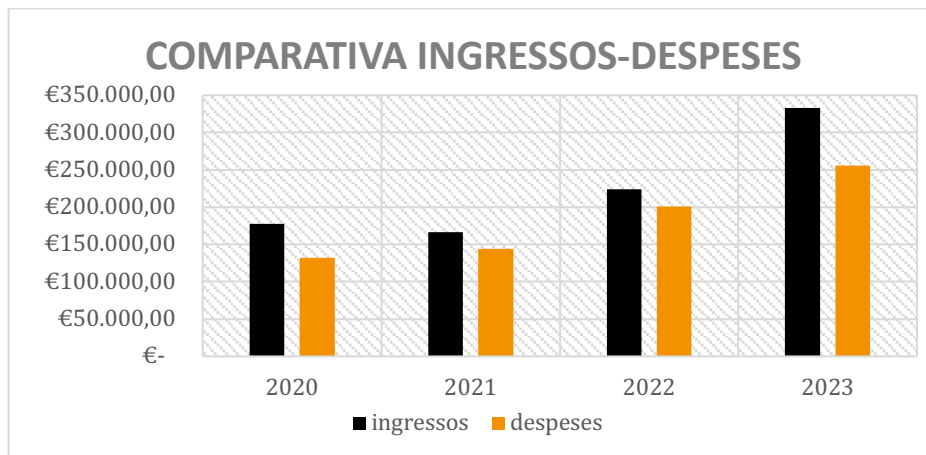
Tenir hàbits físics saludables i de descans adequat són dos objectius que estan molt lligats i que no arribem a complir. Estem davant d'una tendència al sedentarisme i les pantalles i el joc online que convida poc al moviment o al manteniment d'una hàbits de relació i descans correctes i beneficiosos pel cos i la ment. Ens trobem amb joves amb trastorns de la son greus que es veuen afectats i condicionats a l'hora de mantenir una feina. L'activitat física entra dins de tot el que he de fer fora, de l'habitació, del pis i de la pantalla.

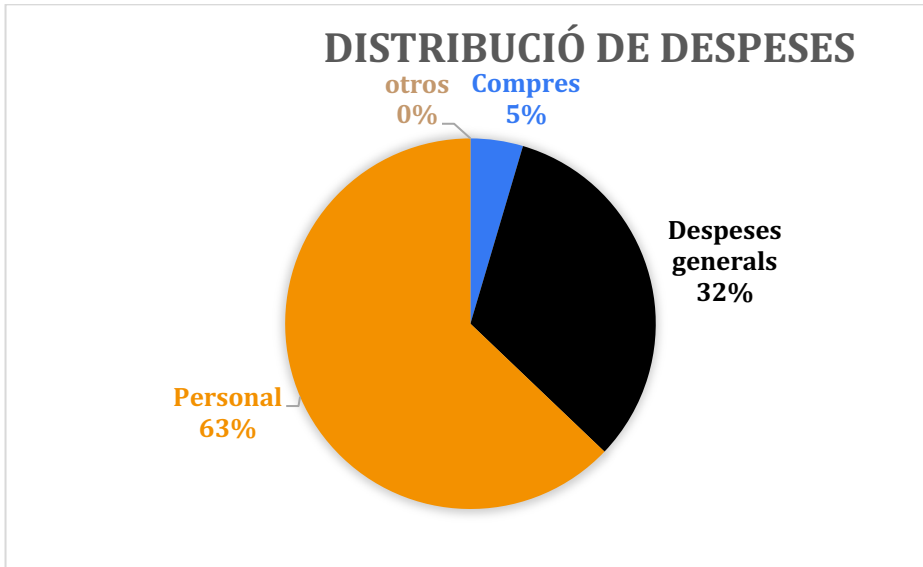
Respecte a la salut sexual Encara hi ha molta resistència per part dels joves a tractar el tema com a part del benestar personal i com una part més de la salut al seu pla de treball individualitzat.

6. ANÀLISI ECONÒMICA

Com s'ha comentat a l'inici de la memòria, al 2023 es va crear la Fundació Llar Enric d'Ossó per tal de portar a terme l'activitat socioeducativa de la Comunitat Teresiana Barcelona-Zona Franca.

Els ingressos per mantenir l'activitat venen de la facturació al CSSBCN i Generalitat de Catalunya per les places ocupades als serveis de pisos assistits; subvencions del Departament d'Habitatge de la Generalitat de Catalunya (XHI) i Diputació de Barcelona; la subvenció al projecte Ocell de Foc del Departament d'Empresa i Treball i del projecte IMEX: subvenció biennal que es va presentar conjuntament amb altres entitats, liderada per FEPA i que estava prevista que finalitzes l'any 2023.





Respecte l'any anterior hi ha una pujada insignificant respecte a la despesa de personal que correspon a la pujada del conveni salarial. Les despeses generals han pujat quasi un 10% per diversos factors: pujada d'un dels lloguers i especialment pujada en la despesa de subministres.

L'increment que s'observa en els ingressos és deguda a l'increment del preu plaça i la participació al projecte Ocell de Foc.

7. PROPOSTES DE FUTUR

Després de l'anàlisi sobre la intervenció realitzada durant aquest 2023 ens formulem les següent propostes de millora de cara per l'exercici de l'any 2024:

1. Oportunitats de millora.

Crear i implementar un protocol sobre el Pla de Manteniment.	Hores de l'equip educatiu
Definir les accions i responsabilitats de cada persona treballadora que no són estrictament de la intervenció educativa i que si no es fan provoquen alteració en la intervenció.	Hores de l'equip educatiu
Dissenyar l'eina per incloure l'àmbit de les emocions.	Hores de l'equip educatiu
Vincular els protocols de salut i alimentació als cicle socioeducatiu.	Hores de l'equip educatiu

2. Canvis al sistema de gestió.

Actualitzar el Sistema a l'estructura de la nova Fundació Llar Enric d'Ossó.

3. Necessitat de recursos.

Recerca de finançament.	Participació al Lab Social de Blanquerna
Dissenyar al MIDUE registres sobre els pisos.	Hores del gestor del MIDUE
Dissenyar al MIDUE registre sobre coordinacions amb altres entitats/empreses	Hores del gestor del MIDUE