
Memòria Anual 2024

1. JUSTIFICACIÓ DE LA MEMÒRIA I DE LA PROGRAMACIÓ	2
2. CARACTERÍSTIQUES GENERALS DEL RECURS	3
3. VALORACIÓ GENERAL I INTRODUCTÒRIA. ANÀLISI DE CONTEXT.....	3
3.1 ANÀLISI DE DADES.....	3
4. ANÀLISI DE LA POBLACIÓ ATESA.....	5
4.1. ALTES I BAIXES DE LA POBLACIÓ ATESA (ANNEXOS 1, 2 I 3)	5
4.2. SEGUIMENT DE LA POBLACIÓ ATESA.....	6
5. ANÀLISI DEL FUNCIONAMENT DEL SERVEI DE PISOS ASSISTITS.....	6
5.1. ORGANIGRAMA DE L'ENTITAT.....	6
5.2. FUNCIONS.....	7
5.3. HORARIS.....	8
5.4. MECANISMES DE COORDINACIÓ	9
5.5. SISTEMES DE COMUNICACIÓ INTERNS I EXTERNS	10
5.6. RECURSOS BÀSICS INTERNS I EXTERNS	11
5.7. RECURSOS TÈCNICS.....	12
5.8. OBJECTIUS	14
6. ANÀLISI ECONÒMICA.....	16
7. PROPOSTES DE FUTUR.....	17
8. ANNEXOS: DADES SEGREGADES PER SERVEIS	20

1. JUSTIFICACIÓ DE LA MEMÒRIA I DE LA PROGRAMACIÓ

La **memòria anual** permet realitzar una **anàlisi global** del desenvolupament del projecte, incloent dades quantitatives i qualitatives sobre els **resultats i l'eficàcia de la intervenció**. També recull els esdeveniments més rellevants de l'any, les problemàtiques detectades i les possibles millores a implementar. A més, inclou dades detallades dels joves atesos als **tres pisos de l'entitat**, així com taules explicatives que ajuden a comprendre millor l'impacte del recurs.

La **programació general anual**, per la seva banda, concreta propostes basades en la memòria, establint **els objectius principals, la metodologia, els indicadors i els criteris d'avaluació** per a l'any següent. Tots dos documents es publiquen anualment a la **pàgina web de l'entitat** i serveixen per divulgar el projecte externament.

2024: Any de consolidació i avenços estratègics

L'any **2024 ha representat un punt d'inflexió** per al projecte, ja que ha estat l'any en què definitivament **tota l'activitat ha estat gestionada des de la Fundació**. Aquest canvi ha **enfortit l'entitat**, principalment gràcies a una **col·laboració més intensa amb els patronats**, fet que ha contribuït a **millorar els recursos i ampliar les possibilitats d'optimització de la proposta educativa i d'acompanyament**.

A més, el 2024 ha estat marcat per una **jornada solidària organitzada a l'octubre**, la qual ha tingut un impacte significatiu en **tres aspectes fonamentals**:

1. **Sensibilització social**: La jornada va servir per **donar a conèixer la realitat dels joves extutelats** i la tasca que es duu a terme des de l'entitat.
2. **Visibilitat de l'entitat**: L'esdeveniment va permetre acostar la nostra missió a un públic més ampli, enfortint **aliances i col·laboracions externes**.
3. **Recolzament econòmic**: La recaptació de donatius obtinguda ens ha ajudat a **donar més estabilitat econòmica al projecte** i a reforçar les iniciatives en curs.

L'acompanyament a l'emancipació: una necessitat creixent

Un altre dels **eixos clau del 2024** ha estat la continuïtat del **treball d'acompanyament després del pas pel recurs de pisos**, el que anomenem "**Emancipació**". Cada vegada es fa més evident la necessitat d'aquest suport continuat, ja que els joves sovint es troben amb dificultats importants un cop surten del recurs. Per aquest motiu, es preveu seguir **treballant per garantir els mitjans econòmics necessaris** que permetin consolidar i ampliar aquest acompanyament. A més, es continuarà amb la **reflexió educativa** sobre aquest àmbit per tal de millorar-ne l'eficàcia.

Avenços estratègics i eines desenvolupades

Aquest any també ha estat marcat per **avenços significatius en la sistematització del model d'acompanyament**, destacant especialment **tres grans fites**:

1. **Definició del Cicle Educatiu**: S'ha consolidat una eina clau per a l'entitat, que **sistematitza l'acompanyament educatiu als joves als pisos**, establint una metodologia més estructurada i un marc clar per al seguiment i l'evolució del procés.

2. **Desenvolupament i implementació de la “eina emocional”**: Aquest recurs ha permès abordar de manera sistemàtica **el reconeixement i la gestió de les emocions dels joves**, facilitant un acompanyament més personalitzat i efectiu.

3. **Eina de seguiment econòmic per a joves**: S’ha desenvolupat una eina específica per ajudar els joves a **prendre consciència de la seva situació econòmica**, treballant aspectes com la gestió de recursos, la planificació financera i la presa de decisions en aquest àmbit.

Nous reptes per als pròxims anys

A partir d’aquests avenços, es dibuixen també **nous reptes a abordar des de la perspectiva educativa**, els quals es tractaran en detall en els apartats següents. L’objectiu principal serà consolidar les eines desenvolupades, reforçar l’acompanyament en l’etapa d’emancipació i seguir treballant en **la millora contínua del model d’intervenció socioeducativa**.

2. CARACTERÍSTIQUES GENERALS DEL RECURS

L’entitat disposa de **tres pisos**: dos a **L’Hospitalet de Llobregat** i un a **Barcelona**, amb una capacitat total per **11 joves ex-tutelats** d’entre **18 i 21 anys**. S’ofereix **suport socioeducatiu** per ajudar-los a **aconseguir els seus objectius i desenvolupar una vida autònoma**.

- **Pis Ctra. del Prat (Barcelona)**: Obert el **2007**, té **quatre habitacions individuals**, internet, safareig, rentadora, aire condicionat al menjador, ventiladors de paret, **dos banys compartits** i un despatx.

- **Pis C/ Aprestadora (L’Hospitalet de Llobregat)**: Obert el **2011**, té **dues habitacions individuals**, internet, bany, sala d’estar, menjador, safareig, rentadora, balcó i despatx.

- **Pis C/ Graner (L’Hospitalet de Llobregat)**: Obert el **2018**, té **cinc habitacions individuals**, internet, saló menjador, cuina, safareig, rentadora, **dos banys** i un **balcó gran**.

A més, des dels **recursos existents**, es treballa en la línia d’**Emancipació**, oferint als joves que surten del recurs de pisos la possibilitat de **seguir en un procés d’acompanyament** en la seva transició cap a la vida independent. Aquest suport, que actualment es pot oferir **durant un període d’entre 6 i 12 mesos**, respon a la necessitat detectada d’un seguiment més enllà de l’estada als pisos i es preveu consolidar i ampliar en el futur.

3. VALORACIÓ GENERAL I INTRODUCTÒRIA. ANÀLISI DE CONTEXT

3.1 Anàlisi de dades

ENTRADA

Ingressos 2024	9
Baixes 2024	10

Sexe			
	Homes	15	72%
	Dones	4	28%
Nacionalitats			
	Espanya	10	53%
	Marroc	6	31%
	Altres	3	16%
	Amb referents familiars positius	5	26%

PROCÉS

Situació jurídica			
	Documentació correcta	19	100%
Situació formativa / laboral			
	Estudis	12	63%
	Treball	3	16%
	Estudis + Treball	4	21%
	Ni-Ni	0	-
Disponibilitat de recursos econòmics			
	Prestació administració	11	58%
	Remuneració laboral	6	32%
	Cap	2	10%
Prèstec de la Fundació			
	Tenen prèstec de la fundació	9	47%
	% de retorn del prèstec	9	100%
Estada			
	Mitjana mesos estada		16
Intervenció socioeducativa			
	Mitjana de tutories anuals per jove		30
Atenció psicològica			
	Atenció psicològica acceptada		5
	Atenció psicològica iniciada		5
	Atenció psicològica sostinguda		2
Incidències			
	Número incidències	8	
	% de divergència amb la Generalitat	2	25%

SORTIDA

	Emancipació amb èxit	9	90%
Motius de la sortida del recurs:			
	Assoliment objectius	3	30%
	Finalització del temps d'estada	0	-
	Baixa voluntària	6	60%
	Decisió administrativa	1	10%

Disponibilitat de recursos posteriors:

Prestació administrativa	6	60%
Remuneració laboral	4	40%
Expressen demanada de seguiment posterior	3	30%

Anàlisi i reflexions

- **Influència dels referents familiars:** Els joves que disposen de referents familiars positius mostren una major estabilitat emocional, fet que afavoreix un procés d'emancipació més sòlid i amb més probabilitats d'èxit.
- **Dependència econòmica i impacte en el procés:** Un 53% dels joves ingressen al servei sense cap font d'ingressos, situació que condiciona l'inici del seu procés. Aquesta realitat pot generar dues respostes oposades: mantenir una actitud de dependència seguint esquemes de subsidiarietat o bé experimentar angoixa i bloqueig. No obstant això, el temps d'espera per accedir a la prestació econòmica s'ha reduït a uns 4 mesos des de l'entrada al recurs.
- **Préstec de la Fundació i responsabilitat econòmica:** El 53% dels joves sol·liciten un préstec a l'entitat, i el 100% d'ells el retornen en el moment de començar a generar ingressos propis. Això demostra el seu compromís amb la responsabilitat financera i la seva percepció de l'emancipació com un procés en el qual han d'assumir compromisos concrets.
- **Intervenció socioeducativa:** El model d'acompanyament estableix una tutoria personalitzada setmanal, reduïda a quinzenal per als joves amb major autonomia. La mitjana anual ha estat de 30 tutories per jove, tot i que aquest nombre pot variar segons les necessitats individuals i els períodes de vacances dels educadors. En moments puntuals, alguns joves han requerit més d'una tutoria setmanal.
- **Situació formativa i laboral:** S'observa un lleuger augment del nombre de joves que prioritzen la continuïtat dels seus estudis (63%), mentre que només un 16% opta per treballar exclusivament i un 21% combina estudis i feina. Aquesta tendència reforça la importància de seguir impulsant itineraris formatius que afavoreixin la seva integració laboral a llarg termini.
- Pel que fa a les **incidències**, cal destacar que, del total comunicat a la Generalitat, només en un 25% dels casos s'han detectat discrepàncies en els criteris educatius d'intervenció.
- Finalment, considerem que el 90% dels joves han aconseguit una **sortida reeixida**. Això significa que disposen d'un habitatge digne i sostenible, tenen ingressos estables i assumeixen amb responsabilitat les seves decisions i les conseqüències que se'n deriven.

4. ANÀLISI DE LA POBLACIÓ ATESA

4.1. Altes i baixes de la població atesa (Annexos 1, 2 i 3)

Als annexos esmentats es desglossen les dades d'anàlisi de la població atesa per pisos:

- Annex 1 conté les dades corresponents a la Llar Zona Franca
- Annex 2 conté les dades corresponents a la Llar Graner
- Annex 3 conté les dades corresponents a la Llar Gornal

4.2. Seguiment de la població atesa

A nivell general, es detecten algunes característiques comunes en la situació de la població que accedeix al recurs, com ara dificultats administratives i traves burocràtiques, barreres en la inserció laboral, obstacles en l'accés a l'habitatge i sentiments de soledat, sovint associats a dinàmiques d'aïllament i addicció a les xarxes socials, entre d'altres.

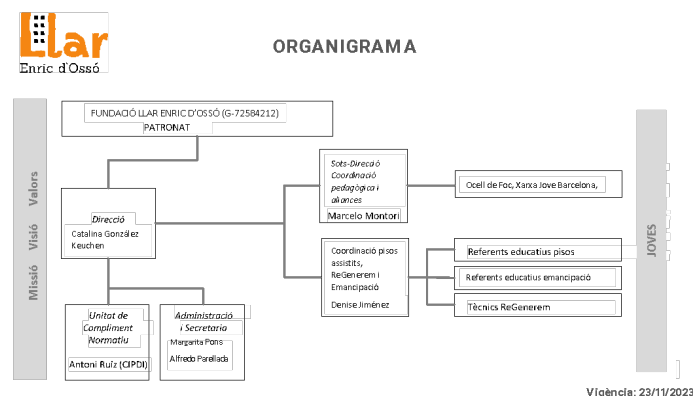
Tot i que l'impacte de la modificació de la llei d'estrangeria es va fer visible des del moment de la seva aplicació, els joves continuen patint la dilatació dels processos de renovació de documentació i dels tràmits de nacionalitat. Malgrat que actualment poden obtenir el permís de residència i treball en terminis més raonables, la dificultat per accedir a una feina estable i a un habitatge digne segueix dificultant la seva desinstitucionalització i el tancament dels processos amb garanties d'èxit.

Segons un estudi realitzat el 2021 per la Fundació Secretariat Gitano, una de les conclusions més rellevants és que la solitud és una de les emocions predominants en aquests joves. Sovint es troben socialment desconnectats i sense una xarxa de suport emocional o familiar, fet que pot generar inseguretat, desesperança i, fins i tot, depressió. A més, l'estudi també identifica altres variables com la xenofòbia i el racisme en els processos de recerca d'habitatge, l'elevat preu dels lloguers a Barcelona i la seva àrea metropolitana, així com la manca de referents en la seva història de vida.

Tots aquests factors, tant estructurals com personals, expliquen per què el procés d'emancipació i autonomia dels joves a la Llar Enric d'Ossó és llarg i complex.

5. ANÀLISIS DEL FUNCIONAMENT DEL servei de pisos assistits

5.1. Organigrama de l'entitat



5.2. Funcions

L'equip educatiu està compost per la directora de l'entitat, la comunitat de germanes teresianes, sotsdirecció i equip educatiu.

A continuació, es descriuen els rols i funcions de cada figura.

Direcció

- Responsable última del recurs.
- Nomenada per la Companyia de Sta. Teresa de Jesús.

Funcions:

- Vetllar pel bon funcionament del pis.
- Cercar fonts de finançament.
- Mantenir relacions amb administracions públiques (Generalitat de Catalunya i Consorci de Serveis Socials de Barcelona).
- Formalitzar contractes.
- Garantir el dret a la intimitat i a no divulgar dades personals.
- Coordinar-se amb administracions públiques.
- Actualitzar l'equip educativament i metodològicament.
- Formalitzar entrades i sortides dels joves al pis.

Sotsdirecció

- Responsable de qualitat, estratègia pedagògica i establiment de relacions institucionals.
- Depèn de la direcció i es coordina amb l'equip educatiu.

Funcions:

- Vetllar per la implementació i seguiment del sistema de qualitat.
- Acompanyar l'equip educatiu en la proposta pedagògica i metodològica.
- Assegurar la coherència de l'estratègia educativa amb els valors de l'entitat.
- Establir relacions institucionals i generar aliances per millorar l'impacte del projecte.
- Revisar i actualitzar les eines d'intervenció socioeducativa.
- Fer el seguiment i l'avaluació del model d'intervenció.

Coordinació dels pisos

Aquesta figura gestiona l'atenció socioeducativa i les tasques de gestió del projecte per als joves als pisos. És una de les educadores referents dels joves, nomenada per la direcció.

Funcions:

- Coordinar l'entrada i sortida dels joves al recurs.
- Assegurar un entorn acollidor i segur.
- Informar els joves sobre el funcionament del projecte, la temporalitat i aspectes econòmics.
- Coordinació externa amb l'administració competent.
- Enllaçar amb la xarxa de serveis de suport.
- Liderar la revisió del Projecte Educatiu, RRI, Programació Anual i Memòria.
- Garantir reunions periòdiques de l'equip.
- Col·laborar en la recerca de finançament.
- Fer el seguiment d'alumnes en pràctiques i voluntariat.

Equip d'educadors referents

Proporcionen als joves els recursos necessaris per avançar en el seu procés d'autonomia i realitzen les tasques de gestió del projecte. Són contractats per direcció. Depenen de la directora i es coordinen amb la comunitat teresiana.

Funcions:

- Gestionar el PTI de cada jove en coordinació amb l'equip educatiu i amb l'ASJTET.
- Valorar amb la resta de l'equip educatiu la proposta de derivació dels joves.
- Informar cada jove sobre el funcionament del projecte, la temporalitat del recurs i els aspectes econòmics.
- Revisar amb els joves les qüestions domèstiques.
- Afavorir la convivència al pis.
- Sistematitzar les sessions de tutoria per acompanyar i assessorar els joves en la definició i execució del seu Pla de Treball Individual:
 - Detectar el nivell d'autonomia inicial del jove.
 - Avaluar el desenvolupament de competències.
 - Facilitar el procés d'anàlisi i contrast de les variables treballades.
 - Promoure la generació de noves estratègies i recursos.
 - Afavorir el compromís del jove en el seu procés d'autonomia.
 - Orientar cap a la inserció laboral i derivar a altres agents de la xarxa quan sigui necessari.

Comunitat Teresiana

La Comunitat Teresiana participa activament en el projecte educatiu, integrant-se en el dia a dia dels joves. Depèn de la Companyia de Santa Teresa de Jesús i es coordina amb l'equip educatiu.

Funcions:

- Transmetre valors humans i evangèlics mitjançant les seves actituds i accions, i explicitar-los.
- Donar suport en l'acompanyament i orientació dels joves en qüestions domèstiques del seu PTI (Projecte Terapèutic Individual): cura de la llar, neteja, ordre, alimentació, compra, salut, entre d'altres.
- Acompanyar els joves en les gestions diàries quan sigui necessari.

Administrador

Responsable de la gestió econòmica del pis.

Funcions:

- Administrar l'economia mensual del pis.
- Elaborar el pressupost anual amb la col·laboració de l'equip educatiu.
- Realitzar els pagaments de salaris al personal contractat.

5.3. Horaris

El recurs està concebut com un espai d'alta autonomia, motiu pel qual no disposa d'atenció les 24 hores. L'equip educatiu duu a terme la seva tasca d'intervenció de dilluns a divendres, adaptant-se als horaris i necessitats dels joves, especialment aquells

de qui són referents. Els torns de treball, d'entre 6 i 8 hores als pisos, es distribueixen entre les 9 h i les 20 h, amb flexibilitat en funció d'assemblees o activitats puntuals. L'única excepció és el dia de reunió d'equip, quan es reorganitzen els horaris.

La Comunitat Teresiana complementa la presència educativa als pisos en aquells moments en què les educadores no hi són, assegurant així un acompanyament continuat dels joves des de diferents rols i en diferents moments.

L'organització de l'equip garanteix que, tot i que cada jove té una persona de referència, els professionals intervenen de manera rotativa als diferents pisos. Aquest sistema permet una mirada plural en la intervenció educativa i facilita un seguiment més complet de cada procés.

Pel que fa a la distribució de la presència educativa:

- **Llar Graner i Llar Zona Franca:** compten amb presència educativa diària, de dilluns a divendres, amb franges alternes de matí, tarda i vespre segons les necessitats del grup.
- **Llar Gornal:** la presència educativa es distribueix en tres dies per setmana. Les educadores referents pacten amb els joves els dies i hores de tutoria o per acompanyar-los a reunions i assemblees.

5.4. Mecanismes de coordinació

La coordinació de l'equip educatiu es basa en diverses reunions que assegurin el seguiment dels joves i l'alineació de les intervencions socioeducatives, així com una reflexió estratègica sobre el model d'acompanyament.

- **Reunió d'equip:** Se celebra setmanalment amb la participació de tot l'equip educatiu. En aquesta trobada es fa el seguiment individualitzat dels joves, s'analitzen i debaten les problemàtiques emergents i es revisen protocols i models d'intervenció. També es tracten qüestions que afecten l'entitat en el seu conjunt.
- **Reunió d'educadores referents:** També amb una periodicitat setmanal, està destinada exclusivament a les educadores referents. L'objectiu principal és garantir una coordinació efectiva en la intervenció amb els joves, compartint informació rellevant i assegurant la coherència dels missatges i accions educatives.
- **Trobades de projecte:** Amb una periodicitat mensual, aquestes trobades permeten a l'equip educatiu fer una reflexió estratègica sobre la pedagogia i l'acompanyament als joves, amb una mirada més àmplia i menys immediata que la intervenció directa del dia a dia. En aquests espais s'han dissenyat eines com el **model de Cicle Educatiu**, una **eina per al seguiment emocional**, així com **estratègies per a l'acompanyament econòmic dels joves**, entre d'altres iniciatives que busquen millorar la qualitat i l'impacte del recurs.

Aquesta estructura de reunions facilita una presa de decisions àgil i coherent, garantint una atenció de qualitat als joves i una millora contínua dels processos educatius.

5.5. Sistemes de comunicació interns i externs

La comunicació dins l'entitat es canalitza mitjançant diferents mecanismes que garanteixen una coordinació fluida tant a nivell intern com extern.

Comunicació interna

- **Educadores - Equip educatiu:** La comunicació principal es realitza a través de les reunions establertes, detallades al punt **5.3**. Addicionalment, es poden dur a terme consultes puntuals o reunions extraordinàries amb algun membre de l'equip educatiu, mitjançant correu electrònic o via telefònica.

- **Midue:** Plataforma de base de dades i registre intern de l'entitat, on es documenten aspectes rellevants del seguiment educatiu i de gestió.

Comunicació externa

- **Educadores - Joves:** El principal canal de comunicació són les **tutories individualitzades** i les **assemblees de convivència** de cada pis. A més, es disposa de diferents grups de **WhatsApp**:

- **Un grup per a cada pis**, on participen les joves residents i les quatre professionals de l'equip.

- **Un grup específic per a urgències**, en el qual participen totes les joves, les professionals, direcció i dues voluntàries de la Comunitat de Teresianes, que donen suport durant els caps de setmana.

- **Educadores - Referents ASJTET:** La comunicació es manté a través de **correus electrònics i trucades telefòniques**. No obstant això, les reunions entre els joves i els referents per revisar els objectius dels **PTIs** i l'evolució dins del recurs han deixat de realitzar-se.

- **Entitat - Xarxa de recursos externs:** Aquesta comunicació, liderada principalment per les **educadores i la coordinadora**, té com a objectiu generar i mantenir una xarxa de recursos formatius, d'inserció laboral i d'oci accessibles per a les joves. A més, es duen a terme coordinacions amb altres serveis i entitats com:

- **Centre Educatiu Esclat:** propostes de voluntariat i formacions compartides dels equips
- **SAÓPRAT:** derivació als recursos d'inserció laboral i empresa d'inserció entre d'altres.
- **Federació d'Entitats amb Projectes i Pisos Assistits (FEPA)**, en la qual participem com a entitat federada.
- **Xarxa de Joves de Barcelona**, on participem activament en els grups d'habitatge i sociolaboral.

Aquest sistema de comunicació assegura una coordinació eficaç entre els diferents agents implicats en l'acompanyament de les joves, facilitant-ne el seguiment i el suport necessari.

5.6. Recursos bàsics interns i externs

A nivell intern els recursos principals amb els quals comptem es basen en les següents categories:

1. **Equip professional:**
 - Direcció.
 - Sotsdirecció
 - Coordinació.
 - Educadores.
 - Voluntariat de la fundació.
2. **Infraestructures:**
 - Espais d'acollida (habitacions, pisos d'autonomia).
 - Sales polivalents per activitats formatives o recreatives.
 - Oficines i espais de treball equip educatiu.
 - Equipament informàtic i tecnològic per a la gestió del projecte (ordinadors, programes de gestió, etc.).
3. **Metodologies i programes específics:**
 - Programes d'acollida i orientació personalitzada.
 - Plans d'autonomia (economia, habitatge, salut, educació, etc.).
 - Tallers formatius (habilitats socials, recerca de feina, gestió emocional).
 - Programa de mentoria (en construcció).

RECURSOS EXTERNS (COL·LABORADORS, INSTITUCIONS, SERVEIS EXTERNS):

Entitats socials i xarxes de suport:

- Organitzacions no governamentals (ONGs) com Càritas, Creu Roja, Fundació Cepaim, etc., que ofereixen acompanyament, recursos i xarxes de suport a joves en situació de vulnerabilitat.
- Associacions juvenils i altres entitats que ofereixen formació, ocupació i suport psicosocial.

Serveis sanitaris i psicològics:

- Programes especialitzats en salut mental per a joves en risc.
- Projecte Hombre Joves, en concret, al llarg del 2024.

Institucions educatives i formatives:

- Centres d'educació secundària i formació professional del territori (cursos de formació ocupacional, alfabetització digital, etc.).
- Escoles d'idiomes.

Recursos laborals:

- Empreses col·laboradores per a la inserció laboral de joves (entitats que ofereixen pràctiques o contractes laborals).
- Xarxes de suport per a l'emprenedoria juvenil (centres de recursos per a la creació d'empreses, mentorització, etc.).
- Sao-Prat, Càritas, i altres entitats amb programes de formació i inserció laboral.

Xarxes de voluntariat i mentoria:

- Xarxes de mentoria per a joves extutelats a través d'entitats socials o professionals voluntaris.
- Voluntaris per a activitats socials, acompanyament en la recerca de feina, i orientació en el procés d'emancipació.

Recursos jurídics:

- Serveis d'assistència jurídica per a joves migrants o amb problemes legals (assessoria jurídica, defensa de drets laborals i d'habitatge).
- Col·laboració amb advocats especialitzats en drets laborals, drets humans i drets dels joves.

5.7. Recursos tècnics

El seguiment dels joves es realitza principalment a través del **Pla de Treball Individualitzat (PTI)**, que actua com a eix central de la intervenció educativa. Actualment, per formalitzar la concessió de la plaça, es requereix un **Pla de Treball Inicial**, que es lliura el mateix dia d'entrada al pis. Aquest document té un format genèric i senzill i es va ajustant progressivament a les necessitats i objectius de cada jove mitjançant revisions i reelaboracions periòdiques.

En aquest procés, es pacten conjuntament amb els joves els objectius que volen assolir, sempre en el marc d'una **emancipació amb èxit**. Aquest document es valida via **correu electrònic** amb la professional referent de l'**ASJTET**, almenys cada **sis mesos**, per avaluar l'evolució del procés. La informació recollida serveix per mesurar els resultats aconseguits per cada jove. En cas de canvis significatius en la seva situació, es redacta un **nou PTI** adaptat a la nova realitat i objectius.

Fonamentació de l'acció educativa

Tant a nivell individual com grupal, disposem de diversos **protocols** dissenyats per millorar i avaluar la intervenció educativa en àmbits clau com:

- **Gestió econòmica:** préstec inicial de diners.
- **Acompanyament educatiu:** estudi i acceptació del cas.
- **Convivència i autonomia:** neteja dels espais comuns i propis, higiene personal, alimentació, entre d'altres.

Aquests protocols són revisats de manera periòdica a les **reunions d'equip**, on s'avalua la seva funcionalitat i s'identifiquen possibles millores. Les reflexions i decisions que es prenen en aquestes trobades es **registren en acta**, que és recollida de manera rotatòria per un membre de l'equip educatiu.

Per garantir una revisió contínua i la millora del projecte, comptem amb eines com la **Programació General Anual (PGA)**, la **Memòria Anual** i el **Pla Estratègic**, que serveixen per analitzar la intervenció i orientar el futur del recurs.

Totes les joves que accedeixen al recurs signen la **normativa de convivència**, la **Targeta Alfa** de protecció de dades i el **protocol d'ús de la xarxa WiFi**, assegurant així el coneixement i compromís amb les normes del pis.

5.7.1. FORMACIÓ DE L'EQUIP

Durant el 2024 s'ha donat continuïtat a l'**espai de supervisió d'equip i reflexió sobre la tasca educativa**, dinamitzat per una professional externa de l'**Institut Relacional**. Aquestes sessions, de **quatre hores de durada**, es realitzen **trimestralment** i permeten analitzar situacions concretes per reorientar-ne l'enfocament quan cal. A més, s'hi

treballa el **rol professional i la dimensió emocional**, tant a nivell individual com col·lectiu, atenent a la cura personal i la cohesió d'equip.

Paral·lelament, les professionals de l'equip han participat en **formacions especialitzades** en diferents àmbits d'interès:

- **Riscos laborals** (SEBRA)
- **Acompanyament socioemocional a joves** (ZING)
- **Design for Change** (FEPA)
- **Gestió de conflictes** (SEBRA)
- **Jornada de Migracions i Salut Mental** (Ocell de Foc, L'Hospitalet de Llobregat)
- **Els delictes contra la llibertat sexual en justícia juvenil**
- **Assistència a diferents jornades de FEPA i IMEX**

A més, les **Trobades de projecte**, reunions mensuals de l'equip, també es consideren espais de formació, ja que permeten una reflexió profunda i una anàlisi compartida sobre la intervenció educativa.

Finalment, el **50% de l'equip** ha completat una formació en **innovació digital en el sector de les ONG i el tercer sector**. Una de les professionals s'encarrega de fer-ne el seguiment i d'analitzar-ne l'impacte en la pràctica diària.

5.7.2. ASSESSORAMENT

L'entitat ha rebut **assessorament jurídic i en transformació digital** per part de **FEPA**, especialment en la implementació de les propostes treballades amb l'equip en matèria de digitalització.

A més, s'ha comptat amb el suport de **professionals psicòlogues voluntàries especialitzades**, que han assessorat l'equip en la intervenció de casos específics, aportant una visió experta per millorar l'acompanyament socioeducatiu.

A finals del 2024, s'ha iniciat un **assessorament en mentoria social per a joves**, amb l'objectiu de posar en marxa un programa de suport als processos d'emancipació que es treballen des dels pisos. Aquest assessorament es desenvolupa en dues línies principals:

- **Experiència professional voluntària:** Aportada per una especialista en mentoria social que actualment col·labora amb l'entitat de manera voluntària.
- **Coordinadora de Mentoria Social Catalana:** En col·laboració amb les entitats que en formen part, com **KMO**, que ofereixen eines i estratègies per millorar l'acompanyament als joves.

Aquest conjunt d'assessoraments contribueix a **reforçar l'impacte de la intervenció educativa i a ampliar les eines disponibles per a l'equip** en diferents àmbits clau.

5.7.3. VALORACIÓ GENERAL DE L'APARTAT

Reflexionar sobre la tasca educativa i revisar les pràctiques d'acompanyament és un **repte i una responsabilitat** per millorar la qualitat de la intervenció. En aquest sentit, **l'espai de supervisió** ha esdevingut una eina fonamental, no només per proporcionar recursos metodològics a l'equip, sinó també per facilitar la gestió de la càrrega emocional que comporta la tasca diària, especialment en la resolució d'**incidències i situacions de conflicte**.

Les persones ateses al recurs solen tenir trajectòries vitals marcades per un **alt grau de patiment emocional**, que sovint es manifesta en **bloquejos o expressions de malestar**, tant cap a elles mateixes com cap a l'entorn. Aquesta realitat, agreujada per les mancances del **sistema públic de salut mental**, fa que moltes no disposin del suport necessari per gestionar les seves emocions. Davant d'aquesta situació, l'entitat ha continuat treballant per **teixir xarxes de col·laboració amb serveis especialitzats**, amb l'objectiu de complementar l'acompanyament emocional i psicològic que es duu a terme des dels pisos.

Com ja s'ha recollit en memòries anteriors, **una de les dificultats més destacades durant el 2024 ha estat la inestabilitat en l'equip de professionals de l'administració** i la manca de comunicació fluida amb les persones referents i tècniques. Aquesta situació, juntament amb la **reducció de la coordinació entre professionals de referència i joves**, ha generat barreres en la gestió i el seguiment dels processos d'emancipació. La disminució d'entrevistes presencials, tant prèvies a l'entrada com durant l'estada al recurs, ha dificultat l'establiment d'una mirada comuna en els **críters educatius d'intervenció**, especialment en la gestió de **límits i normes de convivència**.

Davant d'aquest context, l'entitat reafirma el seu compromís de continuar treballant en la **millora de les eines d'intervenció, el reforç de la xarxa de suport extern** i la cerca de **noves estratègies per garantir un acompanyament de qualitat**, tot i les limitacions estructurals del sistema.

5.8. Objectius

L'**Objectiu general** dels pisos assistits és oferir suport i acompanyament socioeducatiu a les persones joves destinatàries perquè puguin definir i aconseguir els seus objectius vitals, formatius, laborals, personals i desenvolupar una vida autònoma amb unes condicions dignes.

Els Objectius específics concreten accions als diferents àmbits d'intervenció i que estan alineades amb l'objectiu general i l'anàlisi de resultats de l'any anterior. Així mateix es té en compte el pla estratègic de l'entitat. A continuació es detallen objectius específics, indicadors i la valoració d'aquests.

5.8.1. VALORACIÓ DELS OBJECTIUS DEL 2024

Objectius específics	Indicadors	Valoració
1. Conèixer i practicar hàbits d'alimentació saludables per tal de millorar l'estat de salut general tant a nivell físic com emocional.	Menús setmanals elaborats als espais de tutoria	El 53% dels joves elaboren menús equilibrats (sols o amb acompanyament)
	Joves que practiquen esport regularment	El 47% dels joves atesos realitzen alguna pràctica esportiva de manera regular
2. Facilitar espais d'autoconeixement i identificació d'emocions en les diferents situacions del dia a dia.	Número d'assemblees realitzades	S'han realitzat 20 espais d'assemblea i gestió de la convivència
	Tutories a les que s'aborda la gestió emocional de situacions quotidianes	Al 60% de les tutories es treballa gestió emocional del quotidià
3. Millorar la comunicació tot treballant l'assertivitat tant en espais grupals com individuals.	Espais grupals amb aquest contingut	10 sessions realitzades
	Assistència a les Assemblees	90% d'assistència

5.8.2. ANÀLISIS DELS OBJECTIUS

1. Promoure hàbits d'alimentació saludables per millorar la salut física i emocional

S'ha observat que moltes de les persones que accedeixen al recurs tenen una forta tendència a consumir **menjar ràpid i aliments processats**, sovint sense ser-ne conscients de les repercussions per a la salut. Tot i que aquest aspecte es treballa en els **Plans de Treball Individual (PTI)**, la seva aplicació sistemàtica continua sent un repte. Aquesta dificultat no només es deu a la falta d'hàbit, sinó també al fet que, en molts recursos d'origen, **no s'havien de responsabilitzar de la planificació ni elaboració dels àpats**, ja que aquesta tasca la realitzaven altres professionals.

Tot i això, s'han observat **avançaments positius**: més de la meitat de les persones ateses han incorporat **menús més equilibrats** i han millorat la seva capacitat per gestionar els àpats de manera autònoma.

Pel que fa a la **pràctica esportiva**, es tracta d'un àmbit que cal continuar treballant. **Menys de la meitat** de les persones ateses fan activitat física regularment, principalment per factors com **la manca de xarxa, la inseguretats d'incorporar-se a un nou espai esportiu o experiències prèvies de rebuig o maltractament**, especialment en el cas de les noies. Des del recurs, s'ha abordat aquesta qüestió des d'una perspectiva de **salut integral**, posant l'accent en els beneficis de l'exercici físic per a **la regulació de la son, la gana i el benestar general**.

2. Facilitar espais d'autoconeixement i gestió emocional en la vida quotidiana

Les **assemblees de convivència** han esdevingut un espai clau per fomentar **l'expressió d'opinions, la reflexió crítica i el diàleg en un marc de respecte i assertivitat**. En aquests espais, sovint sorgeixen **conflictes vinculats a la convivència, l'ús d'espais comuns i la gestió del dia a dia**, que es treballen de manera col·lectiva. Les persones ateses valoren molt positivament aquests espais, ja que els permeten exposar inquietuds i trobar solucions compartides.

Pel que fa a la **gestió emocional en les tutories individuals**, s'ha tractat aquest àmbit en un **60% de les sessions**, un èxit important que cal seguir consolidant. Per reforçar aquesta línia de treball, s'ha començat a implementar una **eina d'autoreflexió emocional**, que permet a les persones ateses compartir la seva percepció sobre el seu estat emocional i, alhora, registrar indicadors objectius que ajudin a comprendre millor la seva evolució durant el procés d'estada al recurs.

3. Millorar la comunicació i l'assertivitat en espais grupals i individuals

L'assoliment d'aquest objectiu ha estat **notablement alt**, tot i que cal tenir en compte que la consolidació d'un **grup estable amb vincles prèviament construïts** ha estat un factor facilitador. Aquest procés implica **desaprendre patrons comunicatius apresos** i treballar noves estratègies de relació, tant en l'àmbit individual com grupal.

A les **assemblees i altres espais de convivència**, s'ha establert i aclarit un **marc de normes clares**, consensuades per garantir **un entorn de confiança i seguretat per a tothom**. Aquesta estructura ajuda a **identificar i corregir actituds que vulneren el bon tracte**, fomentant una cultura de respecte mutu.

A més, s'ha observat que les persones ateses han desenvolupat una major **capacitat d'intercedir en situacions considerades injustes**, proposant solucions i intervenint en favor d'altres companys i companyes, fet que evidencia **una millora en la seva capacitat de comunicació i assertivitat**.

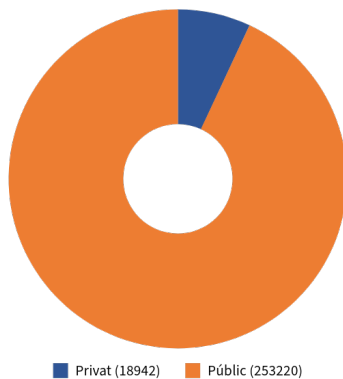
6. ANÀLISI ECONÒMICA

L'any 2024 és manté l'equilibri econòmic de l'entitat en les seves activitats gràcies al creixement de donatius privats que s'han aconseguit. La major despesa de l'entitat

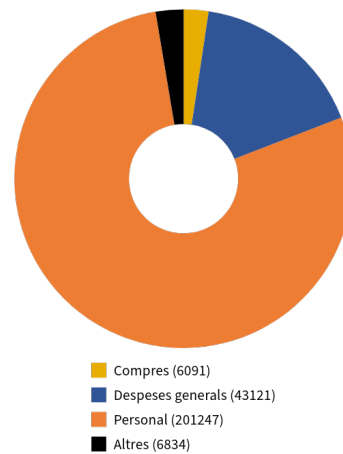
continua sent la de personal (78,2%), seguida de totes les despeses que es generen del funcionament dels pisos: (lloguers, subministres, etc.)

Dels ingressos la major font de finançament és per la facturació a la Generalitat de Catalunya i el Consorci de Serveis Socials de Barcelona, per la prestació del servei de pisos assistits.

FONTS DE FINANÇAMENT 2024



DESPESES 2024



7. PROPOSTES DE FUTUR

A partir de l'anàlisi de la intervenció realitzada durant el 2024 i tenint en compte les conclusions del **tancament de curs (Informe de Revisió per la Direcció)**, es defineixen les següents **propostes de millora per al 2025** amb l'objectiu de consolidar i reforçar els processos d'acompanyament:

Àrees de millora prioritàries

- **Transformació digital:** Continuar potenciant l'ús d'eines digitals per millorar la gestió, la coordinació i el seguiment de les persones ateses, assegurant-ne una implementació eficaç dins l'equip.
- **Clarificació de rols i interlocucions:** Organitzar una reunió específica per definir responsabilitats i establir mecanismes de comunicació més clars i eficients, especialment entre l'equip educatiu, direcció i administració pública.

- **Planificació educativa estructurada:** Garantir que cada professional disposi d'un **pla educatiu alineat amb el Cicle Educatiu i la planificació anual**, assegurant el seguiment dels objectius i indicadors establerts.

- **Itineraris d'emancipació:** Revisar i millorar els processos d'acompanyament cap a la vida autònoma, estudiant possibles **expansions del programa** i reforçant la xarxa de suport per facilitar l'accés a l'habitatge i al mercat laboral.

- **Projecte de mentoria:** Consolidar el programa de mentoria social, aprofitant l'assessorament extern rebut i integrant-lo com una eina estable dins del recurs per enfortir l'acompanyament a l'emancipació.

Àmbits específics d'intervenció a millorar

- **Millora dels hàbits d'alimentació:**

- Facilitar l'accés a **recursos públics que promoguin la salut i els hàbits saludables.**

- Incorporar la col·laboració de **nutricionistes de la xarxa** en assemblees periòdiques als diferents pisos.

- **Introduir protocols de salut i alimentació** dins de la intervenció educativa per fomentar una alimentació equilibrada i sostenible.

- **Prevenició de les violències masclistes:**

- Desenvolupar accions específiques per incorporar una perspectiva de **prevenició, detecció i intervenció** dins del recurs.

- Reforçar la formació de l'equip educatiu en **igualtat de gènere i gestió de situacions de violència.**

- **Acompanyament econòmic i gestió financera:**

- **Validar i millorar la plantilla de gestió econòmica** amb la qual es treballa amb les persones ateses.

Altres aspectes a abordar

- **Pla de manteniment:** Desenvolupar un protocol específic per garantir un manteniment eficient de les infraestructures i prevenir possibles incidències.

- **Pla de comunicació:** Definir estratègies per millorar la comunicació interna i externa, afavorint una millor coordinació entre professionals i amb la xarxa d'entitats col·laboradores.

- **Coherència en la programació:** Assegurar que els objectius establerts a la **programació general del centre** estiguin alineats amb la planificació individual de cada professional i amb la intervenció socioeducativa diària.

- **Sostenibilitat del projecte:** Implementar accions per garantir la viabilitat econòmica i estructural a llarg termini, cercant **noves fonts de finançament** i optimitzant els recursos existents.

- **Xarxa i accés a l'habitatge:**

- Cercar **noves entitats i recursos** per reforçar la xarxa d'habitatge i visibilitzar les dificultats d'accés a una llar per part de les persones ateses.

- Explorar **possibles col·laboracions amb administracions públiques i entitats socials** que treballin en l'àmbit de l'habitatge i l'emancipació.

- **Enfortiment del vincle entre equip i patronat:** Fomentar espais de trobada i diàleg per afavorir un coneixement mutu més profund i una millor coordinació en la presa de decisions estratègiques.

- **Identitat educativa teresiana:** Reforçar els valors i la identitat pedagògica pròpia dins la intervenció educativa, assegurant que es reflecteixi en les pràctiques diàries i en l'acompanyament als joves.

Aquestes àrees de millora i aspectes a abordar seran **fonamentals per consolidar un model d'acompanyament integral**, més estructurat i eficient, alineat amb les necessitats del recurs i de les persones ateses.

8. ANNEXOS: DADES SEGREGADES PER SERVEIS

ANNEX I: Dades segregades Pis Assistit Llar Enric d'Ossó (S07155)

1. ALTES I BAIXES DE LA POBLACIÓ ATESA.....	2
2. CARACTERÍSTIQUES DE LA POBLACIÓ ATESA	2
3.1 SEXE I EDAT	2
2.2. NACIONALITAT	2
2.3. ITINERARI FORMATIU	3
2.4. ITINERARI LABORAL.....	3
2.5. ÀMBIT ECONÒMIC.....	3
2.6. RESUM DE FONTS D'INGRESSOS A FINAL DE 2024.....	3
3. INFORME COPAGAMENT	5
4. DADES ECONÒMIQUES	6

A continuació es presenten les dades segregades corresponent al pis assistit Llar Enric d'Ossó, amb número de registre S07155.

1. ALTES I BAIXES DE LA POBLACIÓ ATESA

Ocupació del recurs	Total
Núm. de places	4
Núm. de places concertades	4
Joves atesos/es	9
Núm. de sortides	5
Núm. de derivacions	5
Núm. de entrades	5
Finalitza l'any vivint al pis	4
Mitjana de mesos d'estada	18

De les sortides esmentades, dues han estat trasllats a un pis d'alta autonomia, no desvinculacions del recurs. Aquestes es proposen per l'equip educatiu segons indicadors d'autonomia dels joves, i es realitzen amb el seu acord i la validació de l'ASJTET.

2. CARACTERÍSTIQUES DE LA POBLACIÓ ATESA

2.1 Sexe i edat

Sexe/edat	Total	Percentatge
Noies	8	89%
Nois	1	11,1%

Aquest any, tots els joves atesos al pis de Zona Franca han entrat als 18 anys sense demora. La mitjana d'espera per obtenir plaça en pisos assistits és inferior a un mes.

2.2. Nacionalitat

Nacionalitat	Total	Percentatge
Espanyola	6	67%
Magrebí	2	22%

Nacionalitat	Total	Percentatge
Hondures	1	11,1%

2.3. Itinerari formatiu

Tipus d'estudis realitzats	Joves
Estudien cicles formatius de grau mig	5
Estudien Cicles formatius de grau superior	1
Estudien PFI	2
Altres	1

2.4. Itinerari laboral

Inserció laboral	Joves
Arriben al pis amb feina	0
Treballaven durant l'estància	1
Treballaven a la sortida del pis	1

2.5. Àmbit econòmic

Prestació econòmica	Número de joves
No reben cap prestació	0
Reben algun altre tipus de prestació	1
Reben prestació per a joves ex-tutelats fins els 21 anys	3
Reben prestació per a joves ex-tutelats durant 12 mesos	1
Han començat a rebre-la aquest any 2024	4
Han deixat de rebre-la aquest any 2024	1

2.6. Resum de fonts d'ingressos a final de 2024.

De les 4 joves que viuen al pis, aquesta és la situació:

Situació final 2024	Joves
Reben prestació	4
Reben prestació i treballen	0
Treballen	0
Reben la beca de Nou Cims i prestació econòmica	0
No reben prestació ni treballen	0

Tots els joves que reben prestació o treballen o les dues alhora fan el copagament mensual establert pels barems de l'ASJTET.

3. INFORME COPAGAMENT

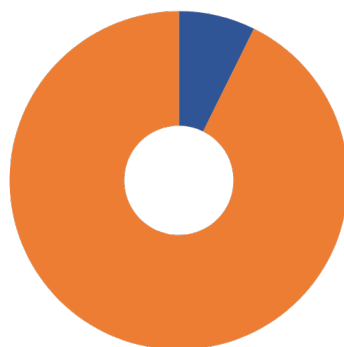
INFORME RESUM ANUAL COPAGAMENTS				
Nom pis*	PIS ASSISTIT LLAR ENRIC D'OSSÓ			*No cal omplir els espais ombrejats
Entitat	Fundació Llar Enric d'Ossó			
NIF	G72584212			Estades anuals 703
Adreça pis	Carretera del Para, 34, 6-2 (Bcn)			Copagament efectuat 3.747,00 €
Places	4			
Inscripció RESES	S07155			
Codi expedient	A800-2024-N168			
GENER				
	Nom i cognoms del o de la jove	Estades produïdes	Import copagament	Procedència ingressos
	Nissrine Hamoutamou	31	57,00 €	Prestació econòmica
	TOTAL	31	57,00 €	
FEBRER				
	Nom i cognoms del o de la jove	Estades produïdes	Import copagament	Procedència ingressos
	Nissrine Hamoutamou	29	57,00 €	Prestació econòmica
	TOTAL	29	57,00 €	
MARÇ				
	Nom i cognoms del o de la jove	Estades produïdes	Import copagament	Procedència ingressos
	Nissrine Hamoutamou	31	57,00 €	Prestació econòmica
	Ingrid Abigail Gonzales Núñez	31	260,00 €	Prestació econòmica
	TOTAL	62	317,00 €	
ABRIL				
	Nom i cognoms del o de la jove	Estades produïdes	Import copagament	Procedència ingressos
	Nissrine Hamoutamou	30	57,00 €	Prestació econòmica
	Ingrid Abigail Gonzales Núñez	30	57,00 €	Prestació econòmica
	Débora Maria Paez Alonso	30	260,00 €	Prestació econòmica/Orfandat
	TOTAL	90	374,00 €	
MAIG				
	Nom i cognoms del o de la jove	Estades produïdes	Import copagament	Procedència ingressos
	Nissrine Hamoutamou	31	57,00 €	Prestació econòmica
	Ingrid Abigail Gonzales Núñez	31	57,00 €	Prestació Econòmica
	Débora Maria Paez Alonso	31	260,00 €	Prestació econòmica/Orfandat
	TOTAL	93	374,00 €	
JUNY				
	Nom i cognoms del o de la jove	Estades produïdes	Import copagament	Procedència ingressos
	Nissrine Hamoutamou	30	57,00 €	Prestació econòmica
	Débora Maria Paez Alonso	30	260,00 €	Prestació econòmica/Orfandat
	TOTAL	60	317,00 €	
JULIOL				
	Nom i cognoms del o de la jove	Estades produïdes	Import copagament	Procedència ingressos
	Nissrine Hamoutamou	31	57,00 €	Prestació econòmica
	Débora Maria Paez Alonso	31	260,00 €	Prestació econòmica/Orfandat
	Anass Chakraoui	31	260,00 €	Prestació econòmica
	TOTAL	93	577,00 €	
AGOST				
	Nom i cognoms del o de la jove	Estades produïdes	Import copagament	Procedència ingressos
	Nissrine Hamoutamou	31	57,00 €	Prestació econòmica
	Débora Maria Paez Alonso	31	260,00 €	Prestació econòmica/Orfandat
	TOTAL	62	317,00 €	
SETEMBRE				
	Nom i cognoms del o de la jove	Estades produïdes	Import copagament	Procedència ingressos
	Nissrine Hamoutamou	30	57,00 €	Prestació econòmica
	Débora Maria Paez Alonso	30	260,00 €	Prestació econòmica/Orfandat
	TOTAL	60	317,00 €	
OCTUBRE				
	Nom i cognoms del o de la jove	Estades produïdes	Import copagament	Procedència ingressos
	Débora Maria Paez Alonso	31	260,00 €	Prestació econòmica/Orfandat
	TOTAL	31	260,00 €	
NOVEMBRE				
	Nom i cognoms del o de la jove	Estades produïdes	Import copagament	Procedència ingressos
	Débora Maria Paez Alonso	30	260,00 €	Prestació econòmica/Orfandat
	TOTAL	30	260,00 €	
DESEMBRE				
	Nom i cognoms del o de la jove	Estades produïdes	Import copagament	Procedència ingressos
	Débora Maria Paez Alonso	31	260,00 €	Prestació econòmica/Orfandat
	Ania Ortega De La Torre	31	260,00 €	Prestació econòmica
	TOTAL	62	520,00 €	

4. DADES ECONÒMIQUES

Pèrdues i guanys analítica.	PIS ZONA FR
A) EXCEDENT DE L'EXERCICI	
1. SUBVENCIONS I DONACIONS	13.458,15
2. PRESTACIÓ DE SERVEIS	72.247,27
6. Aprovisionaments	-3.093,41
7. Altres ingressos de l'activitat	231,49
8. Despeses de personal	-60.685,39
9. Altres despeses de l'activitat	-15.486,57
10. Amortització de l'immobilitzat	-337,66
11. Subv, donac, llegats capital trasp al exced	329,83
A.1) EXCED DE	
L'ACT(1+2+3+4+5+6+7+8+9+10+11+12+13)	6.663,71
A.3) EXCEDENT ABANS D'IMPOSTOS (A.1+A.2)	6.663,71
A.4) EXCEDENT EXERC. PROC OP CONTINUADES (A.3+19)	6.663,71
B) OPERACIONS INTERROMPUDES	0
A.5) VARIACIÓ PATR NET RECONEG EXCED EXERC(A.4+20)	6.663,71
C) INGRESSOS I DESPESES IMPUTATS A PATRIMONI NET	0
D) Reclassificacions l'excedent de l'exercici.	0
J) RESULTAT TOTAL, VARIACIÓ DEL PATRIMONI NET	6.663,71

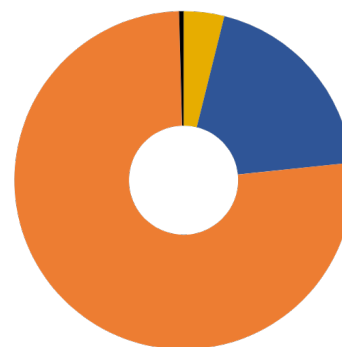
INGRESSOS I DESPESES S07155

FONTS DE FINANÇAMENT 2024



■ Privat (7.3%) ■ Públic (92.7%)

DESPESES 2024



■ Compres (3093)
■ Despeses generals (15487)
■ Personal (60685)
■ Altres (338)

ANNEX III: Dades segregades Pis Assistit Llar Enric d'Ossó (S08282)

1. ALTES I BAIXES DE LA POBLACIÓ ATESA.....	2
2. CARACTERÍSTIQUES DE LA POBLACIÓ ATESA	2
2.1. SEXE I EDAT	2
2.2. NACIONALITAT	3
2.3. ITINERARI FORMATIU	3
2.4. ITINERARI LABORAL	3
2.5. ÀMBIT ECONÒMIC	3
2.6. RESUM DE FONTS D'INGRESSOS A FINAL DE 2024.	4
3. INFORME COPAGAMENT	5
4. DADES ECONÒMIQUES	6

A continuació es presenten les dades segregades corresponent al pis assistit Llar Enric d'Ossó, amb número de registre S07155.

1. ALTES I BAIXES DE LA POBLACIÓ ATESA

Ocupació del recurs	Total
Núm. de places	2
Núm. de places concertades	2
Joves atesos/es	4
Núm. de sortides	1
Núm. de derivacions	0
Núm. de entrades	0
Finalitza l'any vivint al pis	2
Mitjana de mesos d'estada	12

Cal destacar que tres de les persones ateses a aquest pis no han estat derivades directament sinó que provenen d'un dels dos altres pisos de l'entitat. Una vegada estan enfocades a la sortida i es valoren determinats indicadors d'autonomia se'ls proposa fer un canvi a la llar Gornal on només comparteixen amb una altra jove. Donat que la proposta és d'alta autonomia l'enfocament de l'acompanyament educatiu és diferent i hi ha menys presència de l'equip en el dia a dia. Aquests canvis es realitzen d'acord amb els joves i amb validació de l'ASJTET.

2. CARACTERÍSTIQUES DE LA POBLACIÓ ATESA

2.1. Sexe i edat

Sexe/edat	Total	Percentatge
Noies	4	100%
Nois	0	

Habitualment els joves que arriben a la llar Gornal tenen de 19 anys en amunt per les característiques i el plantejament descrit anteriorment.

2.2. Nacionalitat

Nacionalitat	Total	Percentatge
Espanyola	3	75%
Magrebí	1	25%

2.3. Itinerari formatiu

Tipus d'estudis realitzats	Joves
Estudien cicles formatius de grau mig	2
Estudien Cicles formatius de grau superior	0
Estudien PFI	1
Estudis universitaris	1

2.4. Itinerari laboral

Inserció laboral	Joves
Arriben al pis amb feina	0
Treballaven durant l'estància	2
Treballaven a la sortida del pis	0

2.5. Àmbit econòmic

Prestació econòmica	Número de joves
No reben cap prestació	0
Reben algun altre tipus de prestació	0
Reben prestació per a joves ex-tutelats fins els 21 anys	2
Reben prestació per a joves ex-tutelats durant 12 mesos	0
Han començat a rebre-la aquest any 2024	2
Han deixat de rebre-la aquest any 2024	0

2.6. Resum de fonts d'ingressos a final de 2024.

Situació final 2024	Joves
Reben prestació	2
Reben prestació i treballen	2
Reben la beca de Nou Cims	0
No reben prestació ni treballen	0

Tots els joves que reben prestació o treballen o les dues alhora fan el copagament mensual establert pels barems de l'ASJTET.

3. INFORME COPAGAMENT

INFORME RESUM ANUAL COPAGAMENTS			
Nom pils*	Gomal		*No cal omplir els espais ombrejats
Entitat	Fundació Llar Enric d'Ossó		
NIF	G72584212	Estades anuals	671
Adreça pils	Carrer Aprestadora, 135, B-1 (L'Hospitalet)	Copagament efectuat	2.269,00 €
Places	2		
Inscripció RESES	S08282		
Codi expedient	BE-2024-N68		
GENER			
	Nom i cognoms del o de la jove	Estades produïdes	Import copagament
	Farah Chahid	31	57,00 €
	Débora Maria Paez Alonso	31	57,00 €
	TOTAL	62	114,00 €
FEBRER			
	Nom i cognoms del o de la jove	Estades produïdes	Import copagament
	Farah Chahid	29	57,00 €
	Débora Maria Paez Alonso	29	57,00 €
	TOTAL	58	114,00 €
MARÇ			
	Nom i cognoms del o de la jove	Estades produïdes	Import copagament
	Farah Chahid	31	57,00 €
	Débora Maria Paez Alonso	31	260,00 €
	TOTAL	62	317,00 €
ABRIL			
	Nom i cognoms del o de la jove	Estades produïdes	Import copagament
	Inmaculada López Branco	30	260,00 €
	TOTAL	30	260,00 €
MAIG			
	Nom i cognoms del o de la jove	Estades produïdes	Import copagament
	Inmaculada López Branco	31	57,00 €
	TOTAL	31	57,00 €
JUNY			
	Nom i cognoms del o de la jove	Estades produïdes	Import copagament
	Inmaculada López Branco	30	57,00 €
	Raquel Ávalos González de Castejón	30	260,00 €
	TOTAL	60	317,00 €
JULIOL			
	Nom i cognoms del o de la jove	Estades produïdes	Import copagament
	Inmaculada López Branco	31	57,00 €
	Raquel Ávalos González de Castejón	31	57,00 €
	TOTAL	62	114,00 €
AGOST			
	Nom i cognoms del o de la jove	Estades produïdes	Import copagament
	Inmaculada López Branco	31	57,00 €
	Raquel Ávalos González de Castejón	31	57,00 €
	TOTAL	62	114,00 €
SETEMBRE			
	Nom i cognoms del o de la jove	Estades produïdes	Import copagament
	Inmaculada López Branco	30	57,00 €
	Raquel Ávalos González de Castejón	30	57,00 €
	TOTAL	60	114,00 €
OCTUBRE			
	Nom i cognoms del o de la jove	Estades produïdes	Import copagament
	Inmaculada López Branco	31	57,00 €
	Raquel Ávalos González de Castejón	31	57,00 €
	TOTAL	62	114,00 €
NOVEMBRE			
	Nom i cognoms del o de la jove	Estades produïdes	Import copagament
	Inmaculada López Branco	30	260,00 €
	Raquel Ávalos González de Castejón	30	57,00 €
	TOTAL	60	317,00 €
DESEMBRE			
	Nom i cognoms del o de la jove	Estades produïdes	Import copagament
	Inmaculada López Branco	31	260,00 €
	Raquel Ávalos González de Castejón	31	57,00 €
	TOTAL	62	317,00 €

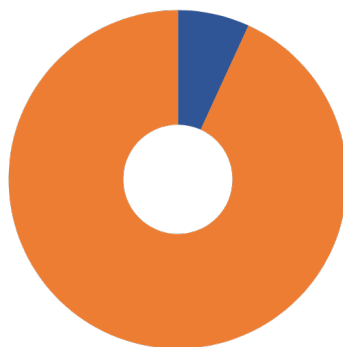
4. DADES ECONÒMIQUES

<i>Pèrdues i guanys analítica.</i>	PIS GORNAL
------------------------------------	-------------------

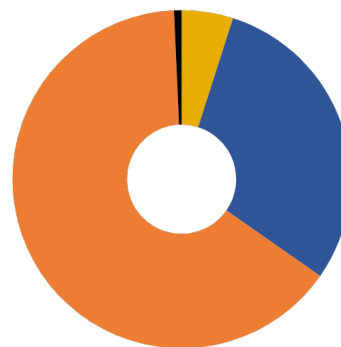
1. Subvencions i donatius	13.702,46
2. Ingressis per prestació de serveis	34.701,03
6. Aprovisionaments	-2.314,33
7. Altres ingressos de l'activitat	231,42
8. Despeses de personal	-30.342,69
9. Altres despeses de l'activitat	-13.999,26
10. Amortització de l'immobilitzat	-337,56
11. Subv, donac, llegats capital trasp al exced	329,73
A.1) EXCED DE L'ACT(1+2+3+4+5+6+7+8+9+10+11+12+13)	1.970,80
A.3) EXCEDENT ABANS D'IMPOSTOS (A.1+A.2)	1.970,80
A.4) EXCEDENT EXERC. PROC OP CONTINUADES (A.3+19)	1.970,80
B) OPERACIONS INTERROMPUDES	0
A.5) VARIACIÓ PATR NET RECONEG EXCED EXERC(A.4+20)	1.970,80
C) INGRESSOS I DESPESES IMPUTATS A PATRIMONI NET	0
D) Reclassificacions l'excedent de l'exercici.	0
J) RESULTAT TOTAL, VARIACIÓ DEL PATRIMONI NET	1.970,80

INGRESSOS I DESPESES S08282

FONTS DE FINANÇAMENT 2024



DESPESES 2024



ANNEX II: Dades segregades Servei Llar Enric d'Ossó (S09679)

1. ALTES I BAIXES DE LA POBLACIÓ ATESA.....	2
2. CARACTERÍSTIQUES DE LA POBLACIÓ ATESA	2
2.1. SEXE I EDAT	2
2.2. NACIONALITAT	2
2.3. ITINERARI FORMATIU	3
2.4. ITINERARI LABORAL	3
2.5. ÀMBIT ECONÒMIC	3
2.6. RESUM DE FONTS D'INGRESSOS A FINAL DE 2024.	4
3. INFORME COPAGAMENT	5
4. DADES ECONÒMIQUES	6

A continuació es presenten les dades segregades corresponent al pis assistit Llar Enric d'Ossó, amb número de registre S09679.

1. ALTES I BAIXES DE LA POBLACIÓ ATESA

Ocupació del recurs	Total
Núm. de places	5
Núm. de places concertades	5
Joves atesos/es	9
Núm. de sortides	5
Núm. de derivacions	4
Núm. de entrades	4
Finalitza l'any vivint al pis	4
Mitjana de mesos d'estada	11,4

De les sortides esmentades, dues han estat moviments a un altre pis, no desvinculacions. Aquestes es fan per proposta educativa, basant-se en indicadors d'autonomia i adequació del pla individual, amb l'acord dels joves i la validació de l'ASJTET.

2. CARACTERÍSTIQUES DE LA POBLACIÓ ATESA

2.1. Sexe i edat

Sexe/edat	Total	Percentatge
Noies	7	78%
Nois	2	22%

Enguany dos dels nou joves que han estat atesos al pis de Graner han arribat després de viure uns mesos amb coneguts o familiars per no haver-hi places al moment de sortida del CRAE o pis d'origen. Tanmateix han arribat als 18 anys.

2.2. Nacionalitat

Nacionalitat	Total	Percentatge
Espanyola	4	44%

Nacionalitat	Total	Percentatge
Magrebí	4	44%
Colòmbia	1	22%

2.3. Itinerari formatiu

Tipus d'estudis realitzats	Joves
Estudien cicles formatius de grau mig	6
Estudien Cicles formatius de grau superior	0
Estudien PFI	1
Altres	2

Es dos joves que consten a "altres" han arribat tot just havent finalitzat un curs o sense matrícula en cap altre i estan a l'espera de que obrin el període d'inscripcions. Mentrestant fan recerca de feina i/o treballen.

2.4. Itinerari laboral

Inserció laboral	Joves
Arriben al pis amb feina	0
Treballaven durant l'estància	6
Treballaven a la sortida del pis	2

En la majoria de casos els joves fan recerca i obtenen feines a temps parcial que poden compaginar amb els estudis, moltes en períodes vacacionals. És per aquest motiu que no són sostingudes.

2.5. Àmbit econòmic

Prestació econòmica	Número de joves
No reben cap prestació	4
Reben algun altre tipus de prestació	1

Reben prestació per a joves ex-tutelats fins els 21 anys	1
Reben prestació per a joves ex-tutelats durant 12 mesos	2
Han començat a rebre-la aquest any 2024	2
Han deixat de rebre-la aquest any 2024	2

2.6. Resum de fonts d'ingressos a final de 2024.

De les 4 joves que viuen al pis, aquesta és la situació:

Situació final 2024	Joves
Reben prestació	1
Reben prestació i treballen	0
Treballen	2
Reben la beca de Nou Cims	1
No reben prestació ni treballen	0

Tots els joves que reben prestació o treballen o les dues alhora fan el copagament mensual establert pels barems de l'ASJTET.

3. INFORME COPAGAMENT

Nom pis*	Graner	*No cal omplir els espais ombrejats		
Entitat	Fundació Llar Enric d'Ossó			
NIF	G72584212		Estades anuals	633
Adreça pis	Carrer Graner, 1., 4-5 (L'Hospitalet)		Copagament efectuat	4.963,00 €
Places	5			
Inscripció RESES	S09679			
Codi expedient	BE-2024-N469			
GENER				
	Nom i cognoms del o de la jove	Estades produïdes	Import copagament	Procedència ingressos
	Kaouthar Abbou	31	57,00 €	Prestació econòmica
	Teresa Arroyo González	31	170,00 €	Prestacions orfandat
	TOTAL	62	227,00 €	
FEBRER				
	Nom i cognoms del o de la jove	Estades produïdes	Import copagament	Procedència ingressos
	Kaouthar Abbou	19	57,00 €	Prestació econòmica
	Teresa Arroyo González	29	170,00 €	Prestacions orfandat
	TOTAL	48	227,00 €	
MARÇ				
	Nom i cognoms del o de la jove	Estades produïdes	Import copagament	Procedència ingressos
	Hamid Abbes	31	170,00 €	Nòmina
	Teresa Arroyo González	31	170,00 €	Prestacions orfandat
	Marta Moreno Castellanos	31	260,00 €	Prestació econòmica
	TOTAL	93	600,00 €	
ABRIL				
	Nom i cognoms del o de la jove	Estades produïdes	Import copagament	Procedència ingressos
	Teresa Arroyo González		260,00 €	Prestacions orfandat/nòmina
	Marta Moreno Castellanos		57,00 €	Prestació econòmica
	Hamid Abbes		170,00 €	Nòmina
	TOTAL	0	487,00 €	
MAIG				
	Nom i cognoms del o de la jove	Estades produïdes	Import copagament	Procedència ingressos
	Maria José Arias Tejada		57,00 €	Prestació econòmica
	Teresa Arroyo González		260,00 €	Prestacions orfandat/nòmina
	Marta Moreno Castellanos		57,00 €	Prestació econòmica
	Hamid Abbes		170,00 €	Nòmina
	TOTAL	0	544,00 €	
JUNY				
	Nom i cognoms del o de la jove	Estades produïdes	Import copagament	Procedència ingressos
	Maria José Arias Tejada		57,00 €	Prestació econòmica
	Teresa Arroyo González		260,00 €	Prestacions orfandat/nòmina
	Marta Moreno Castellanos		57,00 €	Prestació econòmica
	Hamid Abbes		170,00 €	Nòmina
	TOTAL	0	544,00 €	
JULIOL				
	Nom i cognoms del o de la jove	Estades produïdes	Import copagament	Procedència ingressos
	Maria José Arias Tejada	31	260,00 €	Prestació econòmica/Nòmina
	Teresa Arroyo González	31	260,00 €	Prestacions orfandat/nòmina
	Hamid Abbes	31	170,00 €	Nòmina
	TOTAL	93	690,00 €	
AGOST				
	Nom i cognoms del o de la jove	Estades produïdes	Import copagament	Procedència ingressos
	Maria José Arias Tejada	31	170,00 €	Prestació econòmica/Nòmina
	Hamid Abbes	31	170,00 €	Nòmina
	TOTAL	62	340,00 €	
SETEMBRE				
	Nom i cognoms del o de la jove	Estades produïdes	Import copagament	Procedència ingressos
	Maria José Arias Tejada	30	170,00 €	Prestació econòmica/Nòmina
	Hamid Abbes	30	170,00 €	Nòmina
	TOTAL	60	340,00 €	
OCTUBRE				
	Nom i cognoms del o de la jove	Estades produïdes	Import copagament	Procedència ingressos
	Maria José Arias Tejada	31	170,00 €	Prestació econòmica/Nòmina
	Hamid Abbes	31	170,00 €	Nòmina
	TOTAL	62	340,00 €	
NOVEMBRE				
	Nom i cognoms del o de la jove	Estades produïdes	Import copagament	Procedència ingressos
	Maria José Arias Tejada	30	170,00 €	Prestació econòmica/Nòmina
	Hamid Abbes	30	170,00 €	Nòmina
	TOTAL	60	340,00 €	
DESEMBRE				
	Nom i cognoms del o de la jove	Estades produïdes	Import copagament	Procedència ingressos
	Maria José Arias Tejada	31	57,00 €	Prestació econòmica
	Marta Moreno Castellanos	31	57,00 €	Nòmina
	Hamid Abbes	31	170,00 €	Nòmina
	TOTAL	93	284,00 €	

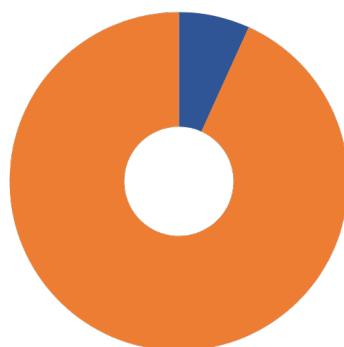
4. DADES ECONÒMIQUES

<i>Pèrdues i guanys analítica.</i>	PIS GRANER
------------------------------------	-------------------

A) EXCEDENT DE L'EXERCICI	
1. SUBVENCIONS I DONACIONS	15.835,09
2. PRESTACIÓ DEL SERVEI	81.533,45
6. Aprovisionaments	-3.868,31
7. Altres ingressos de l'activitat	231,42
8. Despeses de personal	-75.856,74
9. Altres despeses de l'activitat	-16.272,31
10. Amortització de l'immobilitzat	-337,56
11. Subv,donac,llegats capital trasp al exced	329,73
A.1) EXCED DE L'ACT(1+2+3+4+5+6+7+8+9+10+11+12+13)	1.594,77
A.3) EXCEDENT ABANS D'IMPOSTOS (A.1+A.2)	1.594,77
A.4) EXCEDENT EXERC. PROC OP CONTINUADES (A.3+19)	1.594,77
B) OPERACIONS INTERROMPUDES	0
A.5) VARIACIÓ PATR NET RECONEG EXCED EXERC(A.4+20)	1.594,77
C) INGRESSOS I DESPESES IMPUTATS A PATRIMONI NET	0
D) Reclassificacions l'excedent de l'exercici.	0
J) RESULTAT TOTAL, VARIACIÓ DEL PATRIMONI NET	1.594,77

INGRESSOS I DESPESES S09679

FONTS DE FINANÇAMENT 2024



DESPESES 2024

